

İŞ SAĞLIĞI VE GÜVENLİĞİ

Cengiz KARACA / A Sınıfı İş Güvenliği Uzmanı

İş Sağlığı ve Güvenliği Nedir?



İş güvenliği; İşçilerin iş ortamında karşılaşılabilecekleri tehlikelerin, yok edilmesi veya azaltılması için getirilen yükümlülüklerden oluşan teknik kuralların bütünüdür. İş kazaları ve meslek hastalıklarını azaltmayı amaçlayan çalışmalardır.

İş Güvenliğinin Önemi

Dünyada ve ülkemizdeki sanayileşmeye ve teknolojik gelişmelere paralel olarak özellikle iş yerlerinde çalışan kişilerin güvenliği ile ilgili bir takım sorunlar ortaya çıkmıştır. Bir takım tedbirleri önceden alarak iş yerlerini güvenli hale getirmek gerekmektedir.



İş Sağlığı Nedir?



Bütün mesleklerde çalışanların sağlıklarını sosyal, ruhsal ve bedensel olarak en üst düzeyde tutmak, çalışma koşullarını ve üretim araçlarını sağlığa uygun hale getirmek, çalışanları zararlı etkilerden koruyarak işin ve çalışanın birbirine uyumunu sağlamak üzere kurulmuş bir tıp dalıdır.

Amaç 1: Çalışanları korumak

İş sağlığı ve iş güvenliği çalışmalarının ana amacını oluşturur. Çalışanları işyerinin olumsuz etkilerinden korumak, rahat ve güvenli bir ortamda çalışmalarını sağlamak, başka bir ifade ile çalışanları iş kazaları ve meslek hastalıklarına karşı koruyarak ruh ve beden bütünlüklerinin sağlanması amaçlanmaktadır.



Amaç 2: Üretim Güvenliğini Sağlamak

Bir iş yerinde üretim güvenliğinin sağlanması beraberinde verimin artması sonucunu doğuracağından özellikle ekonomik açıdan önemlidir. İşyerinde çalışan işçilerin korunmasıyla meslek hastalıkları ve iş kazaları sonucu ortaya çıkan iş gücü ve iş günü kayıpları azalacak, dolayısıyla ile üretim korunacak ve daha sağlıklı ve güvenli çalışma ortamının işçiye verdiği güvenle iş veriminde artma olacaktır.



Amaç 3: İşletme Güvenliğini Sağlamak

İşyerinde alınacak tedbirler ile, iş kazalarından veya güvensiz ve sağlıksız çalışma ortamından dolayı doğabilecek makina arızaları ve devre dışı kalmaları, patlama olayları, yangın gibi işletmeyi tehlikeye düşürebilecek durumlar ortadan kaldırılacağından işletme güvenliği sağlanmış olur.



İSG ELEMANLARI

DEVLET

VATANDAŞLARIN MUTLU YAŞAMLARINI,
SAĞLIĞINI DÜŞÜNMEK VE SAĞLAMAK İÇİN.

İŞVEREN

İŞÇİ

CANLARI YANAN KİŞİLER OLARAK

MADDİ VE MANEVİ ÇIKARLARI
NEDENİYLE.

İŞ GÜVENLİĞİ İLE YAKINDAN İLGİLENMEK ZORUNDADIR.

İŞ KAZASI NEDİR?

SGK 13.Maddesine göre aşağıda belirtilen durumlarda meydana gelen ve sigortalıyı bedence veya ruhça arızaya uğratan olaydır.

- a-**İşyerinde bulunduğu sırada,
- b-**İşveren tarafından yürütülmekte olan iş dolayısıyla,
- c-**İşveren tarafından görev ile başka bir yere gönderildiğinde asıl işini yapmaksızın geçen zamanda,
- ç-**Emzikli kadın sigortalının çocuğuna süt vermek için ayrılan zamanlarda,
- d-**İşveren tarafından sağlanan taşıtla işyerine toplu olarak götürülüp getirilmesi esnasında.

Kazaların Ana Sebepleri

İş kazaları bilinen istatistiklere göre;

% 88 ' i Tehlikeli Hareketlerden

% 10' u Tehlikeli Durumlardan

**% 2' si Engellenemez ve Önlenemez.
(Ya da sebebi bilinmeyen)**

Tehlikeli Hareketler

- ✓ EMNİYETSİZ ÇALIŞMA
- ✓ GEREKSİZ HIZLI ÇALIŞMA
- ✓ UYGUN OLMAYAN EMNİYET DONANIMI
- ✓ ALET VE MAKİNELERİ TEHLİKELİ ŞEKİLDE KULLANMA
- ✓ EMNİYETSİZ YÜKLEME, TAŞIMA, İSTİFLEME
- ✓ EMNİYETSİZ VAZİYET ALMA
- ✓ TEHLİKELİ YERLERDE ÇALIŞMA
- ✓ ŞAŞIRMA, KIZGINLIK, ÜZGÜNLÜK, TELAŞ , ŞAKALAŞMA VB.
- ✓ KİŞİSEL KORUYUCULARI KULLANMAMAK
- ✓ VE BENZERİ HAREKETLER



Tehlikeli Durumlar

- ✓ UYGUN OLMAYAN KORUYUCULAR
- ✓ KORUYUCUSUZ ÇALIŞMA
- ✓ KUSURLU ALET, MAKİNE, TECHİZAT KULLANMA
- ✓ EMNİYETSİZ YAPILMIŞ ALET VE MAKİNALAR
- ✓ YETERSİZ- BAKIMSIZ BİNA, ALET VE MAKİNELER
- ✓ YETERSİZ YADA FAZLA AYDINLATMA
- ✓ YETERSİZ HAVALANDIRMA
- ✓ EMNİYETSİZ YÖNTEM VE ŞARTLAR



İŞ SAĞLIĞI VE GÜVENLİĞİ ÖNLEMENİN ÖDEMEKTEN DAHA UCUZ VE İNSANİ OLDUĞUNU KAVRAYABİLMEK!

PAZARTESİ 19 Nisan 2004

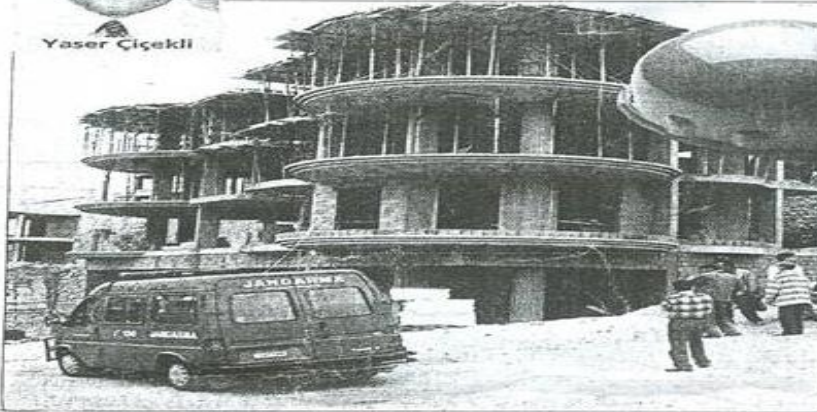
Küçük bir ihmâl 'ölüm'e götürdü



Yaser Çiçekli

İşsiz mühendis Yaser Çiçekli güç bela iş bulmuştu. Ama yapılmayacak bir hata yaparak inşaat alanında baretsiz çalıştı. Bu onun son hatası oldu

AHMET TAŞ Antalya DHA



Yaser Çiçekli'nin kaza günü yeni tuttuğu eve taşınacağı öğrenilirken inşaatta çalışan işçiler uzun süre olayın şokunu üzerlerinden atamıyordu.



Antalya'nın Alanya ilçesinde, baretsiz çalışarak inşaat mühendisi Yaser Çiçekli (26), tuğla taşımakta kullanılan yük asansörünün kopan ayağının başına düşmesi sonucu yaşamını yitirdi.

Hatay'da yaşayan Çiçekli, uzun süredir iş arıyordu. Bir yakını sayesinde, bir ay önce Ersel İnşaat'ta işe başladı. Çiçekli'ye Kestel bölgesinde inşa edilen bir sitenin denetim görevi verildi. Çiçekli dün saat 09.30 sıralarında üçüncü kat betonu dökülmesi önce çalışmalarını son bir kez gözden geçirmeye başladı. Ancak uyarı levhalarını dikkate almayan Çiçekli, tuğla taşımakta kullanılan asansörün hemen altında baretsiz halde duruyordu. Ayakları sabitlenmeyen yük asansöründen kopan parça başına isabet eden Çiçekli, olay yerinde hayatını kaybetti.

'Baret taksa kurtulurdu'

Cesedi Alanya Devlet Hastanesi morguna kaldırılan genç mühendis için doktorlar, "Baretsiz çalışıyorsa, kazayı hafif yaralı atlattırır" dedi. Jandarma da asansörü kullanan işçi Ahmet Kaya'nın ifadesini aldı. Kaya, beton döküleceği için yük asansörünün sabit ayaklarını vidalamadıklarını, ayakların üzerine tuğla koyarak sabitlediklerini, ancak ağır yüke dayanamayarak düştüğünü söyledi.

Tedbirsizlik kurbanı genç mühendisin ölümü büyük üzüntü yarattı. Yalnız yaşayan Çiçekli'nin bugün yeni kiraladığı eve taşınmayı planladığı öğrenildi.

TÜRKİYE' DE

**BİR YILDA 80 BİN CİVARINDA
İŞ KAZASI MEYDANA
GELİYOR**

**HER YIL 574 İŞÇİ MESLEK
HASTASI OLUYOR**



**TÜRKİYEDE
HERGÜN
200 iş kazası
olmaktadır.**

**5'i Ölümlle
10'u sakatlıkla
neticelenmektedir**

□





GÖRMEDİM

BİLMİYORUM

DÜŞÜNEMEDİM

TEDBİR ALMADIM

**DİKKATLİ
ÇALIŞMADIM**

ACELE ETTİM

**KENDİME AŞIRI
GÜVENDİM**



İş Kazası Örnekleri

T2



VIDEO 2

PEKİ...
NE YAPMAK LAZIM





EĞİTİM

İŞ GÜVENLİĞİ KÜLTÜRÜ



Kazalardan Korunmanın Şartları

- ✓ **Kaynakta Koruma** : Olası tehlikelerin kaynağında önlem yapılmasıdır. Zararlı olabilecek makine araç-gereç, ya da malzemenin kullanılmaması. Zorunlu ise yerine daha az tehlikeli olanları kullanma (ikame yöntemi)(Teknoloji yenilenmesi)
- ✓ **Ortamda Koruma** : Tehlike bölgesini koruma altına alarak etki alanını ortadan kaldırmak gibi
- ✓ **Kişiyi Koruma** : İş yapan çalışanı *kişisel koruyucu donanımlar* ile korumak. KKD (Eldiven, baret, gözlük, ayakkabı v.s.)

Kazalardan Korunmanın Şartları

- ✓ İşe giriş tıbbi muayeneleri
- ✓ Periyodik muayeneler
- ✓ Eğitim ve Uyarma
- ✓ Kısa aralıklarla çalıştırma
- ✓ Rotasyonel çalıştırma



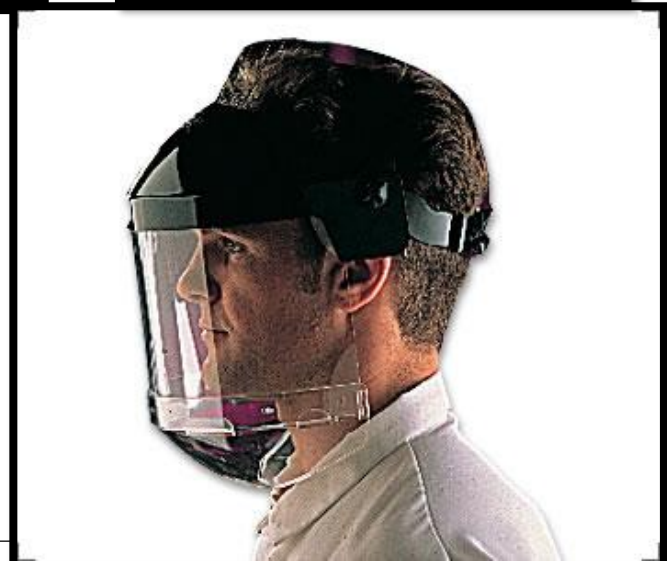
Kazalardan Korunmanın Şartları

Kişisel korunma;

- ✓ Solunum Sisteminin Korunması
- ✓ Gözlerin Korunması
- ✓ Derinin Korunması
- ✓ Başın Korunması
- ✓ Ayakların Korunması
- ✓ Yüzün Korunması
- ✓ Bağışıklama



KİŞİSEL KORUYUCU DONANIMLAR





KİŞİSEL KORUYUCU DONANIM

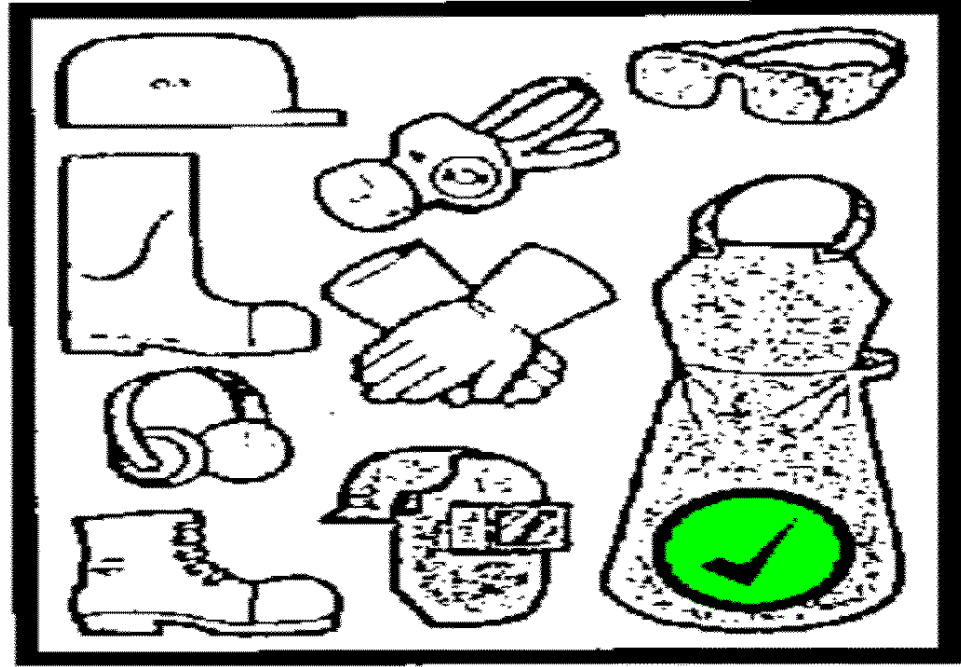
Çalışanı, yürütülen işten kaynaklanan, sağlık ve güvenliği etkileyen bir veya birden fazla riske karşı koruyan, çalışan tarafından giyilen, takılan veya tutulan, bu amaca uygun olarak tasarımı yapılmış tüm alet, araç, gereç ve cihazları, ifade eder.



GÜVENLİK KURALLARI

ÇALIŞMA SIRASINDA

Eve mutlu
dönmek için
işin yapısına uygun
kişisel koruyucuları
eksiksiz
kullanmamız
gerekir!

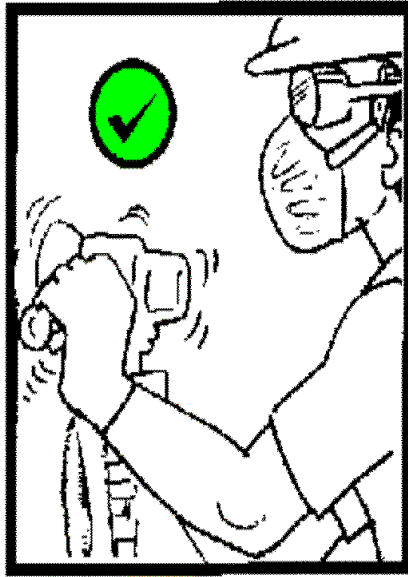
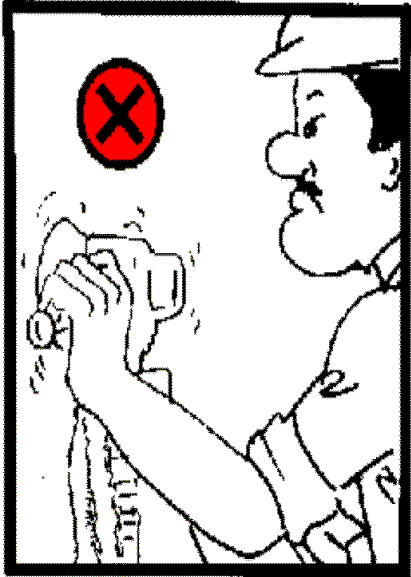


İş başındayken HER ZAMAN
baret, iş elbisesi, çelik burunlu ayakkabı
GİYMEK ZORUNDASINIZ.

GÜVENLİK KURALLARI

ÇALIŞMA SIRASINDA

**İş ne kadar kısa süreli olursa olsun,
güvenliğiniz için
kişisel koruyucuları **EKSİKSİZ** kullanınız.**



Zaman içinde ortaya çıkan birçok meslek hastalığı kişisel koruyucuların (solunum maskesi, kulak tıkacı, eldiven vb.) kullanılmamasından kaynaklanmaktadır.



İŞ SAĞLIĞI VE GÜVENLİĞİ KURALLARINA UYULMADIĞINDA;

VIDEO 3

VIDEO 4

Uyarı: 18 yaş

Kazalar hiçbir zaman istenmeyen olaylardır. İş kazalarını, davranış ve çalışma ortamlarımızı « İş Sağlığı ve Güvenliđi» kurallarına göre düzenleyerek engellenebilir.

VIDEO 5



**Kazasız ve başarılı günler dileđi ile
sabırla
dinlediđiniz için *teşekkür ederim***

