

MESLEK HASTALIKLARI

İçerik

- ▶ Tanımlar
 - İş Kazası
 - Meslek Hastalıkları
- ▶ Meslek Hastalıkları Listesi
- ▶ Meslek Hastalıklarınının Saptanması
- ▶ Meslek Hastalığı Tanısı Koymaya Yetkili Kurumlar

Konunun Genel Amacı

- ▶ Çalışma ortamları ve yapılan işlerden dolayı ortaya çıkabilecek hastalıkları tanımlamak,
- ▶ Oluşan sağlık zararlarının erken tanısı ve tedavisinin önemini vurgulamak,
- ▶ Kalıcı sağlık zararları oluştuğunda uygulanacak rehabilitasyon uygulamaları da dahil olmak üzere bir işyerinde yapılması gerekenleri tartışmak.

Çalışan Sağlığına İlişkin En Önemli İki Değişken

- ▶ İş Kazaları
- ▶ Meslek Hastalıkları

Meslek Hastalığı

- ▶ 6331 sayılı İş Sağlığı ve Güvenliği Kanunu
 - Mesleki risklere maruziyet sonucu ortaya çıkan hastalıktır.
- ▶ 5510 Sayılı Yasa 14. madde
- ▶ Çalışma Gücü ve Meslekte Kazanma Gücü Kaybı Oranı Tespit İşlemleri Yönetmeliği

MESLEK HASTALIĐI;

Sigortalının alıřtıĐı iřin niteliĐine gre tekrarlanan bir sebeple veya iřin yrtm řartları yznden uĐradıĐı geici veya srekli hastalık sakatlık veya ruhi arıza halleri meslek hastalıĐıdır.

Meslek Hastalıkları

- Sigortalının çalıştırıldığı işin niteliğine göre;
- Tekrarlanan bir sebeple veya¹
- İşin yürütüm şartları yüzünden uğradığı²
- Geçici veya Sürekli³ ⁴
- Hastalık,⁵
- Sakatlık veya⁶
- Ruhi arıza halleri⁷

Meslek Hastalığının Saptanması

- ▶ Sigortalının çalıştığı işten dolayı meslek hastalığına tutulduğunun;
 - a) Kurumca yetkilendirilen sağlık hizmet sunucuları tarafından usûlüne uygun olarak düzenlenen sağlık kurulu raporu ve dayanağı tıbbî belgelerin incelenmesi,
 - b) Kurumca gerekli görüldüğü hallerde, işyerindeki çalışma şartlarını ve buna bağlı tıbbî sonuçlarını ortaya koyan denetim raporları ve gerekli diğer belgelerin incelenmesi,
- ▶ sonucu Kurum Sağlık Kurulu tarafından tespit edilmesi zorunludur.

Meslek hastalığına yol açan etken (A, B, C, D, E)

Hastalıklar ve Belirtileri	Yükümlülük süreleri	Hastalık tehlikesi olan işler
-----------------------------------	----------------------------	--------------------------------------

Meslek Hastalıkları Listesi

A - 3, a Karbonmonoksit

Akut :	15 gün	- Yanlış yapılmış ve defektli ısıtma sistemleri - Havagazı şebekesi tamiri, - Açık ocaklar
- Bilinç kaybı, kas krampları, kalpte ritm bozukluğu, solunum yetmezliği, Kronik :	6 ay	- İçinde karbonmonoksit bulunan gaz karışımlarının elde edilmesi, dağıtımı ve sanayide kullanılması, - Garaj, depo ve tamirhanelerdeki çalışmalar, - Kötü havalandırılan, kapalı yerlerde motor işletilmesi, - Özellikle, yeraltı, kapalı yer ve tünellerdeki yangın ve patlamalar, - Metal karbonillerin elde edilmesi ve kullanılması, - Kimya sanayiinde bazı sentezler için karbonmonoksit kullanılması,
- Nervöz ve psişik bozukluklar (uyku,bellek bozuklukları, parkinsonizm, görme ve konuşma bozuklukları), - Fonksiyonel veya organik kalp ve dolaşım bozuklukları,		

Meslek Hastalıkları Listesi

C -1, a Slikoz ve silikotuberküloz

- Dispine, öksürük, balgam göğüste ağrı,
- Sağ kalp yetmezliği, kronik kor pulmonale,
- Akciğerlerde infiltrasyon, fibrosis,
- Tüberküloz ile kombinasyon

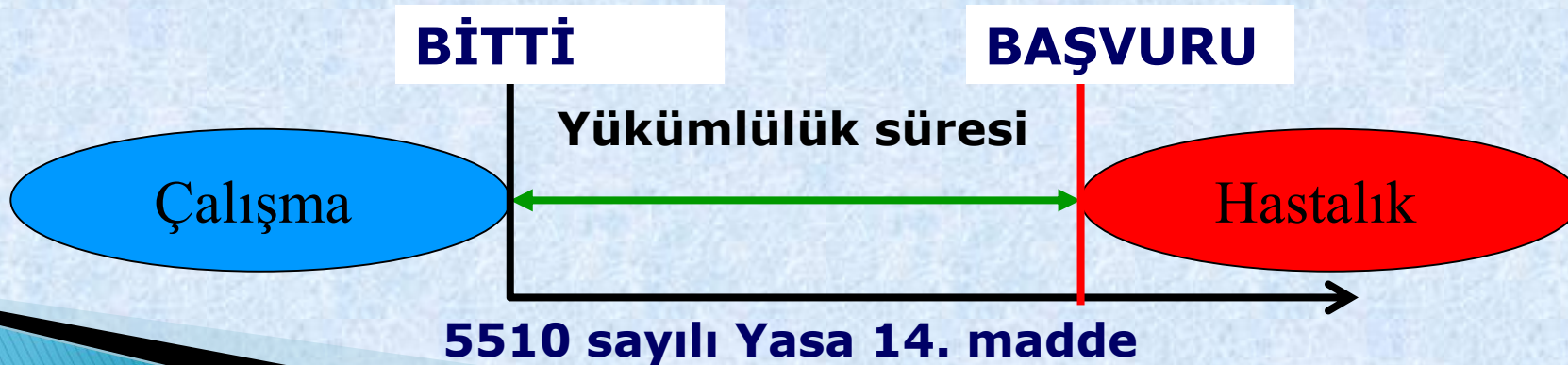
10 yıl

- Silisli maden cevheri ve taşların delinmesi, **çıkartılması, taşınması,**
- Silisli maden cevherleri ve taşların parçalanması, öğütülmesi, elenmesi ve her türlü işlenmesi,
- Kumtozu kullanılan dökümhanelerde çalışma (çapak giderme, yüzey düzeltme, kumlama),
- Kumlama püskürtücüleriyle pas temizleme ve parlatma,
- Kumlu zımpara taşlarının yapımı,
- Sanayi fırınlarının yapımı ve onarımı (baca duvarcılığı),

Yükümlülük süresi nedir?

İşten ayrılma tarihinden sonra
yasa ile belirlenmiş olan belli bir süre içerisinde
Meslek Hastalığı nedeni ile başvuru yapılırsa
Bu yardımlardan yararlanılabilir.
Yasa ile belirlenmiş olan bu süreye

YÜKÜMLÜLÜK SÜRESİ denir



Meslek Hastalıkları listesini kim / kimler hazırlar?

- ☛ Bu listeleri;
SGK Yüksek Sağlık Kurulu yapar.**

Konusunun uzmanı öğretim üyeleri ve Bürokratlardan oluşan bir kuruldur.

Her hastalık “Meslek Hastalığı” sayılmaz !

Ancak;

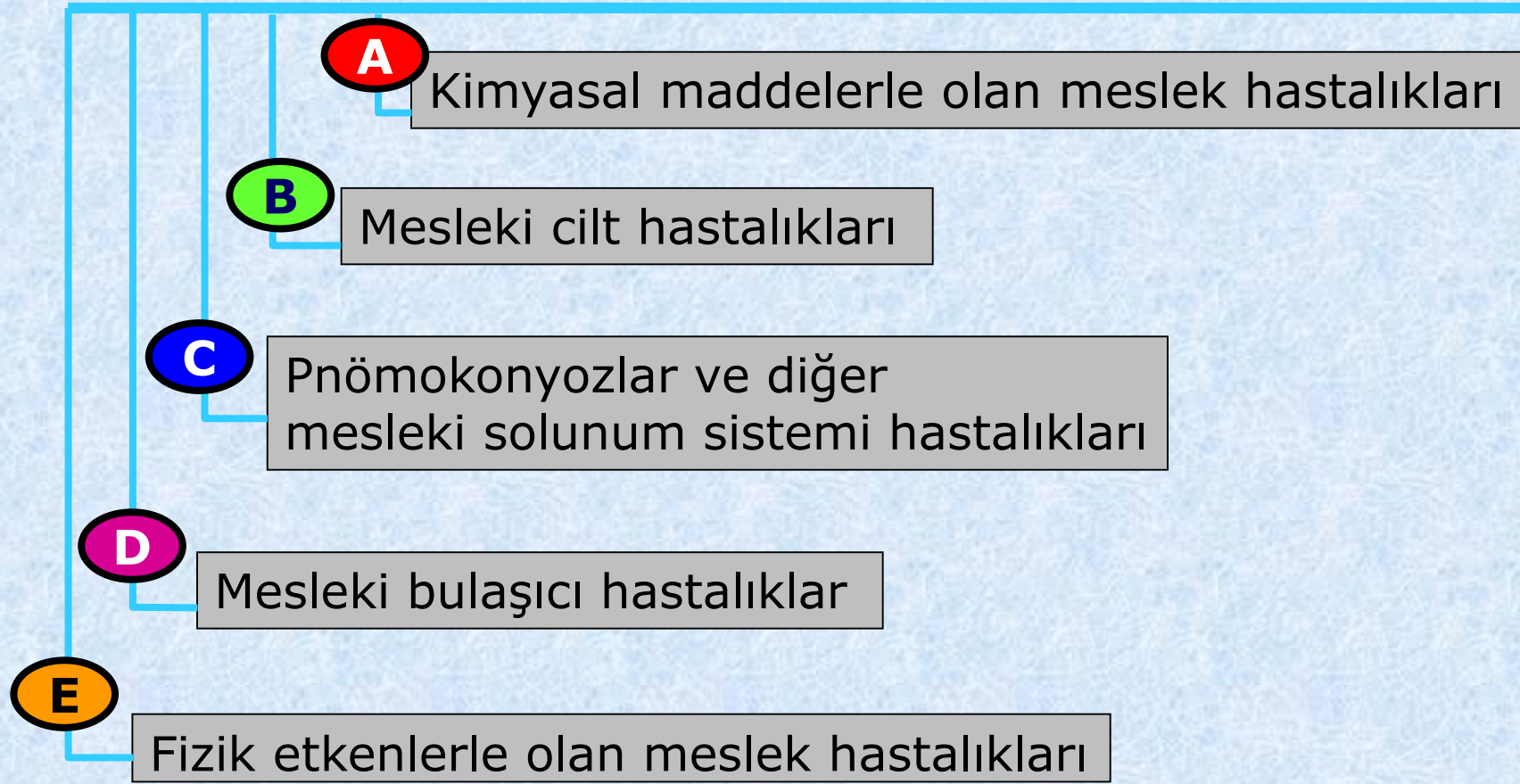
- ☞ Listede yer almasa bile,**
- ☞ Yüklümlülük süresi aşılımış olsa bile,**
- ☞ Hastalığın iş ile ilişkisi olduğu kanıtlanırsa**
 - ☞ SGK Yüksek Sağlık Kurulu Kararı ile**
Meslek Hastalığı sayılır.

MESLEK HASTALIKLARININ TESPİTİNİN ÖNEMİ

- ▶ Meslek hastalıklarında “iyileşme” etkenle bağlantının kesilmesiyle mümkündür.
 - Sağlık harcamaları yükselir
 - Etkilenme süresi uzar ve hastalık (maluliyet) ilerler. Tazminatlar artar
- ▶ Bir hastanın yakalanması işyerinde sağlık riskinin varlığını kanıtlar ve o işyerinde çalışan çok sayıda işçinin korunabilmesi için önlem alınmasını sağlar.
- ▶ İş veriminin yükselmesi için zorunluluktur. Hasta işçi verimsiz ulusal iş gücü ortaya koyacaktır.

Sosyal Sigorta Saėlık İşlemleri Tüzüğü'ne göre Meslek Hastalıkları Sınıflaması

- A- Kimyasal maddelerle oluşan hastalıklar
- B- Mesleki cilt hastalıkları
- C- Mesleki akciğer hastalıkları
- D- Biyolojik etkenlerle oluşan hastalıklar
- E- Fiziksel etkenlerle oluşan hastalıklar



Madde 64 (Değişik: birinci fıkrası: 12/11/1978 - 7/16989 K.)

Ülkemizde yasal olarak uygulama (1991 güncelleme)

Kimyasal Maddelerle Olan Meslek Hastalıkları

A - I, a Arsenik ve bileşikleri

A - I, b Arsenikli hidrojen

-
-
-
-
-
-
-

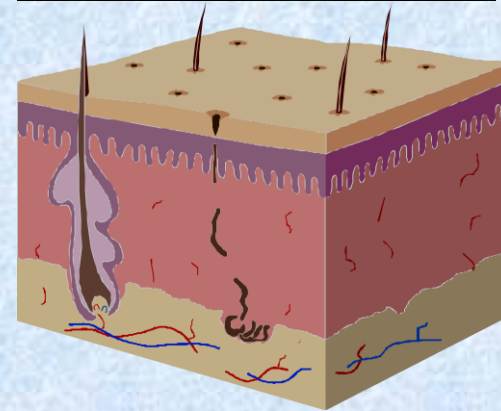
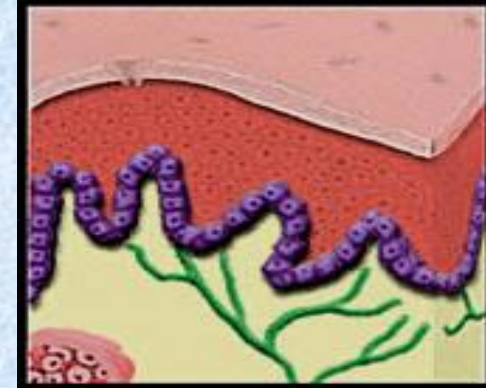
A - 24 Aromatik amin ve hidrazinler

A - 25 Aromatik hidrokarbonların ve fenollerin nitro türevleri

MESLEKİ DERİ HASTALIKLARI

B - 1 Deri Kanserleri ve Prekanseröz Deri Hastalıkları

B - 2 Kanserleşmeyen cilt hastalıkları



Cilt Hastalıkları

PNÖMOKONYOZLAR VE DİĞER MESLEKİ SOLUNUM SİSTEMİ HASTALIKLARI

C - 1, a Slikoz ve silikotuberküloz

C - 1, b Asbestoz

C - 1, c Silikatoz

C - 1, d Sideroz

C - 2 Alüminyum ve bileşikleri ile

C - 3 Sert metallerin tozları ile

C - 4 Thomas cürufu ile olan

C - 5 Mesleki bronşiyal astma

C - 6 Bissinoz

MESLEKİ BULAŞICI HASTALIKLAR

D 1. Helminthiasis

D 2. Tropik hastalıklar

D 3. Hayvanlardan insana bulaşan hastalıklar

D 4. Meslek gereği enfeksiyon hastalıklarına

E - 1 İyonlayıcı ışınlarla olan hastalıklar

E - 2 Enfraruj ışınları ile katarakt

E - 3 Gürültü sonucu işitme kaybı

E - 4 Hava basıncındaki ani değişmeler

E - 5 Titreşim sonucu

E - 6, a Sürekli lokal baskı sonucu

E - 6, b Aşırı yükleme

E - 6, c Maden ocağı ve benzeri

E - 6, d Fazla zorlama sonucu

E - 6, e Sürekli lokal baskı sonucu sinir felçleri

E - 6, f Kas krampları

E - 7 Maden işçileri nistagmusu



Meslek hastalığı düşünölen kişiler;

- Bu kişiler, İstanbul Meslek Hastalıkları Hastanesi'ne sevk edilerek ileri tetkik ve tedaviye alınmaları, sağlık durumlarına uygun bir işte çalışmaları sağlanmalıdır.
- Bir hastanın yakalanması aynı zamanda işyerinde sağlık risklerinin varlığını kanıtlamakta ve o işyerinde çalışan diğer işçilerin korunabilmesi için önlem alınmasını da beraberinde getirmektedir.

Hangi Hastaneler Meslek hastalıkları tanısı koyabilir?

➤ Meslek Hastalıkları Hastaneleri

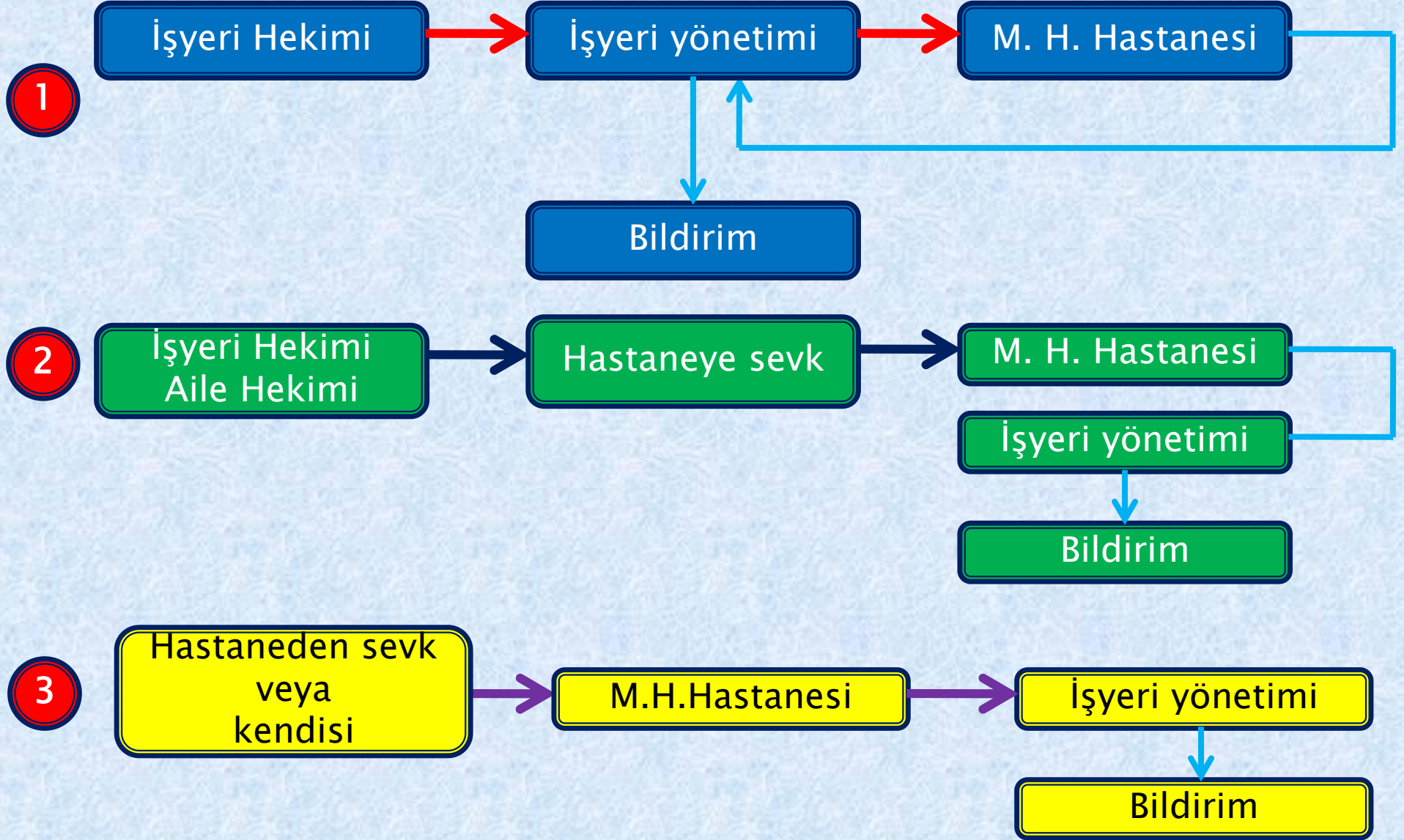
➤ *İstanbul*

➤ *Zonguldak*

➤ *Ankara*

➤ Devlet Üniversiteleri Tıp Fakülteleri

➤ Devlet Eğitim ve Araştırma Hastaneleri



Teşekkür Ederiz