

T.C.

..... KAYMAKAMLIĐI

..... MÜDÜRLÜĐÜ

KURUM LOGO

ACİL DURUM PLANI

İÇİNDEKİLER

BÖLÜM 1 - GENEL HÜKÜMLER	3
1.1 AMAÇ	3
1.2. GEÇERLİLİK ALANI	3
1.3. ACİL DURUMDA TEMEL YETKİ VE SORUMLULUKLAR	3
1.3.1. ACİL DURUM	3
1.3.2. ACİL DURUM ORGANİZASYON YAPISI	3
1.3.2.1. YANGINLA MÜCADELE EKİBİ	4
1.3.2.2. ARAMA, KURTARMA VE TAHLİYE EKİBİ	4
1.3.2.3. İLK YARDIM EKİBİ	4
1.3.2.4. DİĞER PERSONEL	4
BÖLÜM 2 – EYLEM PLANI	4
2.1. ALINACAK ÖNLEMLERDE TEMEL PRENSİP	4
2.1.1. ACİL DURUMUN OLUŞMASINDAN SONRA İLK MÜDAHALE	5
2.2. DURUM TESPİTİ	5
2.2.1. ACİL DURUM TİPİ VE BOYUTLARI	5
2.2.2. KURUM/OKUL DURUM TESPİTİ	5
2.2.3. PERSONEL TOPLANMASI	6
2.2.4. BİRİM PERSONEL TAHLİYE PLANLARININ UYGULANMASI	6
2.2.5. HASAR TESPİTİ	6
2.2.6. EMNİYET MAKSADIYLA ENERJİLERİN KESİLMESİ	6
2.2.7. İLETİŞİMİN DEVAMLILIĞININ SAĞLANMASI	6
2.2.8. ACİL DURUM DESTEK ELEMANLARININ TOPLANMASI, FAALİYETLERİNİN BAŞLAMASI	7
2.2.9. TÜP GAZ KAÇAK KONTROLÜ	7
2.2.10. GÜVENLİĞİN SAĞLANMASI	7
2.2.11. ÇALIŞAN PERSONELİ BİLGİLENDİRMEK SURETİYLE PANİĞE ENGEL OLUNMASI	7
2.2.12. BİRİM ACİL DURUM PLANLARININ DEVREYE SOKULMASI	7
2.2.13. İLK YARDIM VE SAĞLIK HİZMETLERİ	7
BÖLÜM 3 - YETKİ VE SORUMLULUKLAR	8
3.1. KURUM MÜDÜRÜ / ACİL DURUM YÖNETİCİSİ / ACİL DURUM YETKİLİSİ	8
3.2. YANGINLA MÜCADELE GÖREVLİLERİ	8
3.3. ARAMA, KURTARMA VE TAHLİYE GÖREVLİLERİ	8
3.4. İLK YARDIM EKİBİ	8
BÖLÜM 4 - ACİL DURUMDA DİKKAT EDİLECEK HUSUSLAR	9
4.1. GENEL	9
4.2. DEPREM	9

4.2.1. DEPREM ÖNCESİNDE YAPILACAKLAR.....	9
4.2.2. DEPREM SIRASINDA YAPILACAKLAR	10
4.2.3. DEPREM SONRASINDA YAPILACAKLAR	11
4.3. SU BASKINI-SEL	12
4.3.1. SU BASKINI-SEL'DEN ÖNCE YAPILACAKLAR.....	12
4.3.2. SU BASKINI-SEL SIRASINDA YAPILACAKLAR.....	12
4.3.3. SU BASKINI-SEL'DEN SONRA YAPILACAKLAR.....	12
4.4. HEYELAN	13
4.5. FIRTINA VE HORTUM	14
4.6. ÇIĞ	14
4.7. YANGIN	15
4.7.1. YANGIN ÖNLEME ÇALIŞMALARI	15
4.7.2. YANGIN SIRASINDA YAPILACAKLAR	15
4.7.3. YANGINDAN SONRA YAPILACAKLAR.....	16
4.8. KİMYASAL TEHLİKELER	16
4.9. SABOTAJ / TERÖR.....	17
4.10. ZEHİRLENMELER	18
4.10.1. SİNDİRİM YOLU (GIDA) ZEHİRLENMELERİ	18
4.10.2. SOLUNUM YOLU ZEHİRLENMELERİ	19
4.10.3. DERİ YOLU ZEHİRLENMELERİ	19
4.11. İŞ KAZASI	20
4.12. HER TÜRLÜ AFETTEN SONRA YANGIN GÜVENLİĞİ	20
BÖLÜM 5 - HASAR TESPİTİNDE DİKKAT EDİLECEK HUSUSLAR	21
5.1. GENEL.....	21
EKLER.....	21
EK – 1İLİ.....Kurum Adı..... ACİL ORGANİZASYON YAPISI.....	22
EK – 2 Acil Durum Destek Elemanları Listesi.....	23
Ek-3-A Deprem Anında Hareket Tarzı	24
Ek-3-B Su Baskını- Sel Anında Hareket Tarzı	25
Ek-3-C Heyelan Anında Hareket Tarzı	26
Ek-3-D Fırtına Anında Hareket Tarzı	27
Ek-3-E Yangın Anında Hareket Tarzı	28
Ek-3-F Zehirlenme Anında Hareket Tarzı	29
Ek-3-G İş Kazası Anında Hareket Tarzı	30
Ek-3-H Sabotaj-Terör Anında Hareket Tarzı.....	31

BÖLÜM 1 - GENEL HÜKÜMLER

1.1 AMAÇ

Bu planın amacı, acil durumlarda yönetimin süratli ve doğru karar almasını sağlayacak verilerin toplanması çalışma planının oluşturulması, can ve mal koruma önlemlerinin alınması, hasar tespit, acil müdahale ve kurtarma ekiplerinin faaliyetlerinin organize edilmesi.

1.2. GEÇERLİLİK ALANI

Bu plan tüm İlçe/İLkurum adı..... çalışanları ve alt işverenlerini kapsar.

1.3. ACİL DURUMDA TEMEL YETKİ VE SORUMLULUKLAR

1.3.1. ACİL DURUM

Deprem, heyelan, su baskını, sel, yıldırım düşmesi, yangın, sabotaj, terör, doğal afet veya başka nedenlerle ortaya çıkan hasarlar ve bunlar neticesi ortaya çıkan kimyasal madde kaçağı (tüp gaz vs.), çevre aynı alanda bulunankurum adı..... ‘ n de oluşacak bu ve benzeri olayların kurumumuza etkileri.

1.3.2. ACİL DURUM ORGANİZASYON YAPISI

Yukarıda belirtilen acil durumlardan herhangi birinin veya birkaçının bir arada oluşması durumunda ilgili birim, durum hakkında İŞVERENE / KURUM MÜDÜRÜNE haber verir, olayın tipine, büyüklüğüne, mesai saatleri dahilinde olup olmadığına göre “ACİL DURUM DESTEK ELEMANLARI ” tarafından olaya müdahale edilir. Acil durumun şekline, büyüklüğüne, aciliyet durumuna göre profesyonel çalışanlara acil çağrı numaraları ile iletişim sağlanır. Değişen durumlara göre uygulanacak teşkilat yapısı ve hiyerarşik ilişkiyi gösterir çizelgeler Ek-1’de sunulmuştur. Acil durumlarda “ Güvenli Yer / Toplanma Yeri: Kurumun bahçesindeki yer adı..... dir. Bu alanın hasar görmesi durumundayer adı.....’dir.

Ekiplerin Toplanma yeri:

Tüm ekipler idari binanın önünde toplanır, durum hakkında “Acil Durum Yöneticisi – İşveren ” veya “Acil Durum Yetkilisinden” bilgi alır giysileri, koruyucu malzemelerini “Acil Durum Ekipleri Standart Koruyucu Teçhizat ve Kurtarma Ekipmanlarını” alarak giyinir ve ekip lideri başkanlığında toplu halde bulunup verilecek talimatı bekler. Hangi alan hasar gördüyse öncelikle o alanın kurtarma ekibi veya ekipleri faaliyete geçeceğinden, malzeme dağıtımında da o alanın ekibi öncelik alır.

a- Ekiplerin büyüklüğü ve niteliği:

Kurumda görevlendirilecek, acil durum destek elemanları;

- ✓ **Arama, kurtarma ve tahliye ekibi** : İşyeri tehlike sınıfına göre çalışanlarının sayısı gereği **rakamla (yazıyla)** kişi görevlendirilecektir.
- ✓ **Yangınla mücadele ekibi** : İşyeri tehlike sınıfına göre kurum çalışanlarından gerekli yangına müdahale eğitimi almış **rakamla (yazıyla)** kişi görevlendirilecektir. (Ekip içinde yangına müdahale eğitimi almamış çalışanlara gerekli eğitim aldırılacaktır.)
- ✓ **İlkyardım ekibi** : İşyeri tehlike sınıfına göre kurum çalışanlarından gerekli ilkyardımcı eğitimini almış **rakamla (yazıyla)** kişi görevlendirilecektir. (Ekip içinde ilkyardımcı eğitimi almamış çalışanlara ilkyardımcı eğitimi aldırılacaktır.)

Bu ekipleri en son sayfadaki ekip oluşturma sayısına göre belirleyiniz. **2 (iki) gibi**

1.3.2.1. YANGINLA MÜCADELE EKİBİ

Kurum yangınla mücadele ekibi, “yangın söndürme sorumlusu” seçilerek konusunda eğitim verilmiş/almış olan personelden oluşur. Yangınla mücadele ekibinde görevli personelin kimlikleri, telefon numaraları, yetki ve sorumlulukları ile yapacakları sıralı işlemlere ilişkin detaylar (Ek-2)’ve “Yangın Önleme ve Söndürme Talimatı” nda yer almaktadır. (Ek-3)

1.3.2.2. ARAMA, KURTARMA VE TAHLİYE EKİBİ

Arama, kurtarma ve tahliye görevli personelin kimlikleri, telefon numaraları, yetki ve sorumlulukları ile yapacakları sıralı işlemlere ilişkin detaylar (Ek-2) dedir. Arama, kurtarma ve tahliye ekibinde görevlendirilen çalışanlar aşağıdaki belirtilen bazı özelliklere sahip olmasına özen gösterilir.

- ✓ Kurtarma faaliyetlerinde çalışmaya gönüllü olmak,
- ✓ Kurtarma faaliyetlerinde kullanılan teçhizatı tanımak ve kullanabilir olmak,
- ✓ Kurum yerleşim planı hakkında bilgi sahibi olmak,
- ✓ Yangınla mücadele eğitimi görmüş olmak veya görecektir olması,
- ✓ Sivil savunma eğitimi görmüş olmak veya görecektir olması,
- ✓ İlk yardım eğitimi görmüş olmak veya görecektir olması
- ✓ Her türlü olağan üstü durum karşısında soğukkanlılığını koruyabilmek,
- ✓ Kan görmeye dayanıklı olmak.

1.3.2.3. İLK YARDIM EKİBİ

İlkyardım ekibi 29.07.2015 tarihli ilkyardım yönetmeliği’ ne uygun İlkyardım tanımında belirtilen amaç doğrultusunda, hasta veya yaralıya tıbbi araç gereç aranmaksızın mevcut araç ve gereçlerle ilaçsız uygulamaları yapan ilkyardım eğitimi alarak ilkyardımcı belgesi almış ya da alacak kişiler olup, isim listeleri (Ek-2) dedir.

- ✓ Yaralı personele sağlık ekipleri gelinceye kadar almış olduğu eğitim doğrultusunda ilk yardımda bulunmak, gerektiğinde sağlık ekiplerine yardım etmek.
- ✓ Yaralı personelin bulunduğu alanda, diğer personeli kontrol altına alıp paniği önlemek; ilk yardım eğitimi almamış personelin müdahalesine engel olmak.

1.3.2.4. DİĞER PERSONEL

a. Acil müdahale, hasar tespit ve kurtarma ekiplerinde görevli olmayan diğer personel yüksek gerilim hatlarından, üst üste dizilmiş malzemelerden mümkün olduğunca uzak yolları seçerek en kısa sürede bulunduğu yeri terk edip GÜVENLİ YER / TOPLANMA YERİ olarak belirtilen toplanma bölgelerine gider.

b. Toplanma bölgesinde toplanan personelin birim tespit sorumluları (**Acil Durum Yöneticisi yazılacak**) nezaretinde mevcut kontrolü yapılır eksik personel olup olmadığı tespit edilir, yıkıntı altında personel kaldığından şüphelenilmesi halinde durum hakkında kriz masasına, acil durum yetkilisine, kurtarma ekibine bilgi verilir, kurtarma ekiplerinin müdahalesi sağlanır.

BÖLÜM 2 – EYLEM PLANI

2.1. ALINACAK ÖNLEMLERDE TEMEL PRENSİP

Acil durumun doğal afet veya bunun dışındaki nedenlerle oluşmasına, tipine ve boyutlarına göre alınacak tedbirler değişiklik arz etmesine karşılık temel prensipler;

- a. Can kaybını önleyici, malzeme kaybını ise en aza indirici şekilde en doğru müdahalenin en kısa sürede yapılması,
- b. En kısa sürede olay boyutlarının ve hasarın doğru olarak tespiti,

- c. Hizmetin aksamasına neden olacak engelleri ortadan kaldıracak tedbirlerin kısa sürede alınmasıdır.

2.1.1. ACİL DURUMUN OLUŞMASINDAN SONRA İLK MÜDAHALE

a. Deprem, heyelan, su baskını, sel, yangın, sabotaj, terör, doğal afet veya başka nedenlerle ortaya çıkan hasarlar, çevrede oluşacak bu tip olayların kurumumuza etkilerinin büyüklüğü ve şiddeti mümkün olan en hızlı şekilde “Acil durum yönetimi-İşveren” tarafından tespit edilir. Gerekli acil durum çağrıları yapılır. Acil durumlarda ön hasar tespitinin ve acil müdahalenin yapılmasını müteakip olayın tipine, büyüklüğüne ve hasar durumuna göre “Acil Durum Organizasyon” yapısına uygun olarak olaya Acil Durum Destek Ekiplerince müdahale edilir.

b. Olayın tipi, boyutları ve oluşan hasar miktarı yukarıda belirtilen ekipler tarafından çözümlenemeyecek kadar büyükse (Olayın çalışma saatleri içinde veya çalışma saatleri dışında olması durumuna göre) Ek-1’deki “Acil Durum Koordinasyon Yapısı” na uygun olarak Kurum Müdürü/İşveren veya Acil Durum Destek Ekiplerince ile yapacakları durum değerlendirmesini müteakip, detaylı hasar tespiti, kurtarma işlemleri, hasarın ve can kaybının büyümesini önleyici gereken önlemlerin alınması için sıralı işlemleri başlatırlar.

c. Acil durum sonucunda hizmetin kesilmesi veya devam etmesi, kurum/okul dışına yardım ekibi gönderilmesi gibi konularda alınması gereken kararları da üst yönetimle koordineli şekilde “Acil durum yönetimi-İşveren” tarafından kararlaştırılır.

ç. Doğal afet nedeni ile acil durumun oluşmasını müteakip, acil durum destek ekiplerini oluşturan personel acil olarak toplanma yerlerinde toplanır ayrıca çağrı beklenmez,

d. Acil durumun doğal afet nedeni ile oluşmaması durumunda olayın yerine, tipine, büyüklüğüne ve hasar miktarına göre olaya “yangınla mücadele ekibi”, “arama, kurtarma ve tahliye ekibi” tarafından müdahale edilir.

e. Söz konusu personelin ailesinin, evinin doğal afetten etkilenmesi halinde durumu hakkında “Acil durum yönetimi-İşveren” bilgi verir,

f. Doğal afetin çalışma saatleri dışında veya tatilde olması halinde Ek-1’de belirtilen “Acil Durum Yönetimi” üyelerinden okula ilk gelen kriz masası faaliyetlerini başlatarak gereken önlemleri aldırır.

2.2. DURUM TESPİTİ

2.2.1. ACİL DURUM TİPİ VE BOYUTLARI

- a. Acil durumun tipinin ve boyutlarının öğrenilerek afetin okuldaki etkilerinin tespiti;
- b. Radyo, televizyon veya diğer iletişim araçlarıyla afetin **İL-İLÇE İsmi Yazılacaktır** bölgesindeki boyutları, oluşturduğu hasarın seviyesi konusunda bilgi sahibi olunmaya çalışılır,
- c. Varsa kuruma ait bir araç şehir içindeki durumu tespit etmesi için gönderilir ve kriz masasına bilgi vermesi sağlanır,
- d. Yerel yönetim ile temasa geçilerek durum hakkında bilgi alış verişi yapılır. (..... **Kaymakamlığı, Belediyesi, İlçe Emniyet Müdürlüğü, vs.)**

2.2.2. KURUM/OKUL DURUM TESPİTİ

a. Olayın çalışma saatleri dışında olması halinde; “Acil Durum destek Ekibi” önce bina önünde toplanır, kontrol edecekleri bölümleri paylaşırlar ve daha sonra süratle sorumlu oldukları alanlara yönelerek ön hasar tespitini yaparlar ve güvenlik merkezindeki görevliye hasar raporu verirler.

b. Olayın çalışma saatleri dahilinde olması halinde ayrıca toplanma yerinde toplanmadan “Acil Durum Yetkilisi” yönetiminde **“Birim Tespit Sorumluları” ndan** alınan ilk bilgiler Kurum

Müdürüne raporlanır. Ayrıca acil durumun türüne göre ilgili ekip herhangi bir talimata gerek olmaksızın hazırlanır ve çalışmalara başlar.

2.2.3. PERSONEL TOPLANMASI

a. Doğal afetten kaynaklanan acil durumun çalışma günü ve / veya çalışma saatleri dışında oluşması durumunda Acil Durum Destek görevlileri, ayrıca çağrı beklemeksizin kendi imkanları ile kuruma gelirler,

b. Yukarıda belirtilen personelin doğal afetten etkilenmesi halinde durumunu en seri yolla “Acil durum yönetimi-İşveren” bildirir. Bu durumda gelemeyen personelden oluşan boşluk ekiplerdeki diğer personele ilave sorumluluk verilerek doldurulur.

c. Bu planda gerekli olabilecek telefon numaraları **Ek 1 ve Ek 2’de** yer almaktadır.

d. Acil durum ekiplerinde görev alan personel doğal afetten kaynaklanan acil durumun oluşmasına müteakip kriz masası ile irtibata geçer, destek ihtiyacı olup olmadığını öğrenir, eğer iletişim sorunları nedeni ile bu mümkün olmaz ise ilgili personel ayrıca çağrı beklemeksizin kuruma gelir.

2.2.4. BİRİM PERSONEL TAHLİYE PLANLARININ UYGULANMASI

Çalışan personelin tahliye planlarına uygun şekilde buldukları bölümlerden çıkartılıp belirtilen toplanma bölgelerinde toplanmaları, birim tespit sorumlusu tarafından mevcut kontrolün yapıp enkaz altında kalan olması halinde kriz masasına haber vererek acil müdahale ekiplerinin gelmesini sağlamak.

2.2.5. HASAR TESPİTİ

Öncelikle enerji hatları (elektrik,) tüp gaz gibi yangına ve patlamaya neden olacak etkilerin olup olmadığı Acil Durum Yönetimi-İşveren tarafından kontrol edilir, böyle bir ihtimal varsa durum gerekli üst kurumlara bildirilerek yangına müdahale edilmesi veya gereken önlemlerin alınması istenir. Daha sonra kritik bölümlerdeki diğer hasarlar tespit edilir.

2.2.6. EMNİYET MAKSADIYLA ENERJİLERİN KESİLMESİ

“Acil durum yönetimi-İşveren” tarafından kurum/okul hizmet halindeyken emniyet nedeniyle kurumun/okulun tamamının veya bir kısmının enerjilerinin kesilmesi gerekebilir. “Acil durum yönetimi-İşveren” kararına göre ya kurum/okul bütününde ya da gerekli görülen kısmında gerekli emniyet tedbirleri alınarak enerji kesilir.

2.2.7. İLETİŞİMİN DEVAMLILIĞININ SAĞLANMASI

a. Acil durum oluştuğunda hasar tespit, acil durum ekipleri, yönetim kademesi arasındaki iletişim cep telefonları aracılığı ile yürütülür. İlk şokun atlatılması ve önceden tespit edilmiş önemli numaralara öncelik tanınmasından sonra “Acil durum yönetimi-İşveren” ile çalışanlar arasındaki muhabere yükü dâhili telefona kaydırılır, çalışan ekipler iletişim kurmaya devam ederler.

b. Acil durumun oluşmasını müteakip olayın yönetim grubu / kriz masası üyeleri ve diğer personele duyurulmasında uygulanacak iletişim zinciri **Ek-1’de** belirtilmiştir

c. Kurumumuz iletişim araçlarının kullanım öncelik sırası aşağıda olduğu gibidir, hangisi kullanılırsa kullanılсын kısa ve öz konuşma yapılması esastır.

(1) 112 (2) Kurum tel no (3) Kurum Müdür Cep Tel No

2.2.8. ACİL DURUM DESTEK ELEMANLARININ TOPLANMASI, FAALİYETLERİNİN BAŞLAMASI

a. Doğal afet veya başka nedenle acil durumun oluşunu müteakip tüm kurtarma ekip liderleri Acil Durum Yöneticisi ve/veya Acil Durum Yetkilisi ile irtibata geçer, kurtarma ekibine ihtiyaç olup olmadığı konusunda ön bilgi alır, bu arada ekipler toplanmaya başlar. Afetin büyüklüğüne, Kurumdaki hasar durumuna ve yönetimin kararına göre kurtarma ekiplerinin tamamı ya da belirlenen ekiplerin görevlendirilmesi ve organizasyonu “Acil durum yönetimi-İşveren” ce yapılır.

b. Doğal afet nedeni ile kurum dışına kurtarma ekibi gönderilmesi kararını üst yönetim hiyerarşisi gereği “Acil Durum Yönetimi-İşveren” verir.

2.2.9. GAZ KAÇAK KONTROLÜ

Doğal afet veya başka nedenle oluşan acil durum sırasında kurumun çalışır durumda olması halinde kurum içindeki ilk kontroller sorumlu personel tarafından yapılır.

2.2.10. GÜVENLİĞİN SAĞLANMASI

Arama, Kurtarma ve Tahliye ekibinde olup ayrıca görevlendirilen personel;

- ✓ Arama, Kurtarma ve Tahliye işlemi yapılan yerde gerekli düzeni sağlar. Görevliler haricindeki şahısların bölgeye girmesini önler, bölgeyi emniyet şeridi ile çevirip kontrol altında tutar,
- ✓ Arama, Kurtarma ve Tahliye işlemi yapılan yerde çıkartılan malzemenin listesini tutar, ilgisiz kişilerce karıştırılmasına, yağmalanmasına, alınmasına engel olur,
- ✓ Arama, Kurtarma ve Tahliye işlemi sırasında kullanılan iş makinesi ve ekipmanların ilgisiz kişilerce alınması, kullanılması, yağmalanmasına engel olur.

2.2.11. ÇALIŞAN PERSONELİ BİLGİLENDİRMEK SURETİYLE PANİĞE ENGEL OLUNMASI

Kurum yönetimi ve acil durum başkanlarınca ilk bilgilerin toplanması ve ilk değerlendirmenin yapılmasını müteakip, afetin kurumdaki etkileri ve bundan sonra personelin yapması gereken hareket tarzının belirtildiği “Acil Durum Yönetim Grubu” tarafından personele duyurulur.

2.2.12. BİRİM ACİL DURUM PLANLARININ DEVREYE SOKULMASI

Acil durum sonrası birimler daha önceden hazırlamış oldukları acil durum planlarını ayrıca talimat beklemeksizin devreye alırlar.

Kurum acil durum planları kurum personelin can emniyeti ön planda olmak kaydıyla kurumdaki hasarın tespiti, kıymetli kayıt ve evrağın emniyetini, tahliyesini sağlayacak tedbirleri ve bunun uygulanmasına yönelik detayları içerir (kurtarmada öncelikli malzeme ve evrağın belirlenmesi, bunların markalanması, kim veya kimler tarafından nasıl emniyete alınacağı veya kurtarılacağı gibi).

2.2.13. İLK YARDIM VE SAĞLIK HİZMETLERİ

a. Kurumdaki hasar durumuna göre acil müdahaleler için hazır bulundurulması gereken teçhizat hazır bulundurulur.

b. Acil Durum aracı ve diğer ulaşım araçları bina önündeki alana park eder.

c. Doğal afetin oluşunu müteakip tüm ilgili ekipler ayrıca talimat beklemeksizin kendi imkanları ile kuruma gelir, evinin veya ailesinin afetten etkilenmiş olması halinde durumu hakkında acil durum yönetimine bilgi verir.

BÖLÜM 3 - YETKİ VE SORUMLULUKLAR

3.1. KURUM MÜDÜRÜ / ACİL DURUM YÖNETİCİSİ / ACİL DURUM YETKİLİSİ

- a. Acil durumun oluşması durumunda ilk haber verilecek kişilerdir.
- b. Çalışma günü olsun olmasın acil durum süreci başlatılır ve plan yürürlüğe konur. Olayın boyutlarına göre üst yönetime bilgi verilir.
- c. Acil durum yönetimini oluştururlar, acil durum sürecinin işleyişini kontrol ve koordine ederler.
- ç. Acil durumda kullanılacak araç, gereç ve ekipmanın her an kullanıma hazır bulundurulmasından Acil Durum Yetkilisi-İşveren sorumludur.
- d. Kurum müdürü Acil Durum Yetkilisi, Acil Durum Ekipleri” nin yılda en az bir defa tatbiki eğitim yapmalarını sağlamaktan sorumludur.

3.2. YANGINLA MÜCADELE GÖREVLİLERİ

- a. Yangınla Mücadele Görevlileri ; seçilmiş, eğitim almış kişilik ekipten ve “Kurum Yangın Söndürme Sorumlularından” oluşur. Bu konuda görev alan personel “Yangın Önleme ve Söndürme Talimatı ’nda” belirtilen esaslar doğrultusunda yangına müdahale ederek söndürmek, yangın bölgesindeki insan ve malzemenin kurtarılmasından sorumludur.
- b. Yangın söndürme araç, gereç ve teçhizatının her an hizmete hazır bulundurulmasından ekip liderleri sorumludur.
- c. Herhangi bir acil durumun oluşması halinde veya tabii afet durumunda tüm ekip personeli ayrıca emir beklemeksizin göreve başlar,

3.3. ARAMA, KURTARMA VE TAHLİYE GÖREVLİLERİ

- a. Uygun nitelikteki personelden seçilerek kişiden oluşur, Ek 2 isimleri belirtilen ekipler acil durumun oluşumunu müteakip otomatik olarak güvenli yer/toplanma yerinde toplanır, durum değerlendirmesi yapar.
- b. Acil durum destek görevlilerinin mevcudu alınır.
- c. Ekipler acil durum yönetimi tarafından durum hakkında bilgilendirilir ve belirtilen koruyucu teçhizatları kullanırlar.
- d. Görev alanları belirlenen personel en seri şekilde sorumlu olduğu bölgeye giderek ön hasar tespitinde bulunur ve “Acil durum yönetimi-İşveren”e bildirir.
- e. Müdahale edilecek enkazın durumuna bağlı olarak uygun kurtarma aletleri ile teçhiz olan ekipler liderleri yönetiminde çalışmalara başlarlar. Öncelikle birim tespit sorumlularının toplanma bölgesinde aldıkları mevcutlar ve diğer verilere göre enkaz altında kaldığı tahmin edilen personele ulaşacak şekilde çalışmalar acil durum yönetimi tarafından yönlendirilir

3.4. İLK YARDIM EKİBİ

- a. Kurumda/Okulda personele ilk müdahalenin yapılması,
- b. Ambulans ve diğer gerekli olabilecek ulaşım araçlarına ulaşılması sağlanır.
- c. Doğal afetin oluşunu müteakip tüm sağlık personeli ayrıca talimat beklemeksizin kendi imkanları ile okula gelir, evinin veya ailesinin afetten etkilenmiş olması halinde durumu hakkında kriz masasına bilgi verir.
- ç. Acil durumun tipi ve boyutlarına göre bu durumdan etkilenen personelin okulda yapılan ilk yardımını müteakip hastaneye sevkinin gerekmesi halinde ilgili hastane ile gerekli koordinasyonu kurar.

d. Acil durumun tipi ve boyutlarına göre bu durumdan etkilenen personelin adedinin fazla olması halinde çevre hastanelerden, gerekirse özel şirketlerden ambulans talebinde bulunur, durum hakkında kriz masasına bilgi verir,

e. Acil durum nedeniyle hastaneye sevk edilen personelin hangi hastanelere gönderildiğinin kayıtlarını tutar, sosyal hizmet grubuna ve acil durum yönetimine bu bilgileri verir.

BÖLÜM 4 - ACİL DURUMDA DİKKAT EDİLECEK HUSUSLAR

4.1.GENEL

- a. Sakin olun ne olduğunı anlamaya çalışın.
- b. Acil durumun tipini anladıktan sonra bulunduğunuz ortamda size zarar vermesi muhtemel materyalden uzak durmaya çalışın.
- c. Acil durum yöneticinize haber veriniz.
- d. Kurum tahliye planımıza uygun şekilde acil çıkışlara yönlendirin.
- e. Bulduğunuz mahalli terk ederken acil durum planında belirtilen önlemleri alıp o mahallin emniyetini sağlayarak terk edin.
- f. Ortamda duman veya gaz varsa solumamaya çalışın, ortamı terk edin (dumanlı ortamı sürünerek).
- g. Unutmayın Afet ve acil durumun çeşidine göre kaçmak her zaman en iyi çözüm değildir.
- h. Kalmaya ya da kaçmaya hangisine karar verdiyseniz kafanızı ve yüzünüzü mutlaka emniyete alın.
- i. Afet durumlarında İlçe/İl Afet koordinasyon merkezi ile iletişim halinde hareket edilmelidir.
- j. Acil durumlar hakkında gerekli yardım birimlerine (110, 112, 114, 122, 155, 156 vb.) haber veriniz.

4.2. DEPREM

Deprem yer içinde fay olarak adlandırılan kırıklar üzerinde biriken biçim değiştirme enerjisinin aniden boşalması sonucunda meydana gelen yer değiştirme hareketinin neden olduğu karmaşık elastik dalga hareketidir.

4.2.1. DEPREM ÖNCESİNDE YAPILACAKLAR

- ✓ Depremlerde nasıl hareket edilmesi gerektiği konusunda eğitim alınız.
- ✓ Yaşadığınız / Bulduğunuz birimi ve kurum acil eylem planını inceleyin.
- ✓ Eğer bulunduğunuz noktadan kendinizi 10-15 saniye içinde bina dışına çıkartacak ve güvenli bir açık alana ulaştıracak pozisyonunuz varsa, bu yolu saptayın. (Bu yöntem sadece zemin ve 1. Katta olanlar için geçerlidir.)
- ✓ Rafların düşmesi muhtemel yapısal olmayan nesnelerin güvenli bir şekilde duvarlara sabitlendiğinden emin olun,
- ✓ Büyük ve ağır nesnelerin alt raflara konduğundan emin olun,
- ✓ Şişeleri, camlar ve porselenleri alçak yerlere koyun, dolapların kapaklarını sıkıca mandalayın,

- ✓ Resimler, aynalar vs. ağır nesnelere, koltuklardan ve insanların oturdukları yerlerden uzak yerlere asın ve düşmesini önleyecek tedbirler alın,
- ✓ Bilgisayar vs. altlarına kaymayı önleyici lastik takoz, bant, vb. malzeme kullanınız,
- ✓ Tepede bulunan lambaları hareket etmeyecek şekilde sabitleyin,
- ✓ Hatalı elektrik teçhizatını onarın. Bunlar potansiyel yangın riskleridir. Bunun yanında esnek kablolar kullanmaya çalışın,
- ✓ Yerdeki ve duvarlardaki çatlakları onarın. Eğer yapısal bozuklukların işaretleri varsa bir uzmanın görüşünü alın,
- ✓ Yanıcı ve ev kimyasallarını ısıdan uzak tutun; güvenli bir dolapta saklayın.
- ✓ Hayati kayıtları ve yüksek önem arz eden eşyaları taşıyın veya güvenli bir yere koyun,
- ✓ Camları plastik malzemeler ile bant yardımı ile kapatın,
- ✓ Su, gaz ve elektrik kaynaklarının kapatılması ile ilgili görevlendirme yapınız,
- ✓ Personel listesi, sigorta, finansal kayıtlar, envanter, acil durum planları, ve teçhizatını kolay ulaşılabilecek bir yerde saklayınız,
- ✓ Binaya geri dönüş sırasında giriş işlemlerinde yönlendirme yapması için bir personeli atayın.
- ✓ Bina içerisinde güvenli noktaları belirleyiniz,
 - a. Ağır masa ve sıraların altı (Metal bacaklı sağlam yapılı)
 - b. Koridor içleri
 - c. Odaların ve kemerlerin köşeleri
 - d. Kırılabilir camlardan, pencerelerden, aynalardan, resimlerden, ya da üzerinize düşebilecek ağır kitaplıklardan ve mobilyalardan uzak yerler, Bina dışında güvenli yerleri belirleyin. Binalardan, ağaçlardan, telefon ve elektrik direklerinden, üst geçitlerden ve veya geçitlerinden uzak durun.

4.2.2. DEPREM SIRASINDA YAPILACAKLAR

- ✓ İlk sarsıntıyı hissettiğiniz anda sakin olun. Paniğe kapılmayın. Panik sağlıklı düşünmenizi engelleyecek, hatalı, bilinç dışı hareket etmenize yol açacaktır.
- ✓ Deprem anında 10 –15 saniye içinde bulunduğunuz binayı terk edebiliyorsanız derhal kaçın, yoksa güvenli bir yer bulun.
- ✓ Güvenli bir noktada çök-kapan-tutun kuralı uygulayarak yaşamsal organlarımızı koruyacak şekilde cenin pozisyonunda sarsıntının bitmesini bekleyiniz,
- ✓ Kesinlikle Sakin olun oradan oraya koşmayın ve ayakta durmayın.
- ✓ Asansör ve merdiveni kullanmayın, dayanımı en zayıf olan elemanlardır,
- ✓ Pencere ve cam eşyalardan uzak durun,
- ✓ Kayabilecek veya devrilebilecek kütüphane, dolap ve diğer eşya ve malzemeden uzak durun,

- ✓ Hissettiğinizde “DEPREM” diye bağırın ve herkes emniyetli bir şekilde önceden tespit edilen yerlere gitmeli,
- ✓ İkinci deprem tekrarlayabilir bu nedenle sakin olun,
- ✓ Telefonları çok acil durumlar haricinde kullanmayın.
- ✓ Dışarıda iseniz binalardan, ağaçlardan, direklerden ve reklam panolarından uzak durun.
- ✓ Araç içerisinde iseniz binalardan, üst ve alt geçitlerden uzaklaşın, açık alanda bulunun ve araçtan çıkmayın ve durdurun.
- ✓ Deprem başladığında nerede olursanız olun, hemen kendinizi korumaya alın ve sarsıntı durana kadar orada kalın.
- ✓ Sallanma sona erdiğinde tedbirli olun. Depremin zarar vermiş olabileceği rampalardan ve köprülerden geçmeyin.

4.2.3. DEPREM SONRASINDA YAPILACAKLAR

Muhtemel bir depreme karşı hazırlık, sallanmalar bittikten sonra meydana gelen şoklar, yangınlar ve çok yıkıcı hasarlar söz konusu olduğunda ne yapmak ve ne yapmamak gerektiğini içerir. Sözü geçen tehlikelere karşı soğukkanlı olun, sakin davranın. Öncelikle, hayatı tehdit eden durumları dikkate alın. Unutmayın ki, 72 saatten uzun bir süre yalnız başınıza kalabilirsiniz.

Ana depremden daha hafif şiddette de olsa, artçı depremler ek zarar meydana getirir ve zarar görmüş yapıların tamamen çökmesine neden olabilir. Artçı depremler; depremden sonra ilk saatlerde, günlerde, haftalarda hatta aylarda meydana gelebilir.

- ✓ Yaralı ve enkaz altındaki insanlara arama, kurtarma ve tahliye destek elemanlarının direktifleri doğrultusunda yardımcı olun,
- ✓ İlk yardım destek elemanlarının direktifleri doğrultusunda yardımcı olun,
- ✓ Zarar görmüş binaların dışında ve uzak bir yerde durun,
- ✓ Yetkililer güvenli olduğunu söylemedikçe binalara dönmeyin,
- ✓ Telefonu sadece acil ihtiyaç durumunda kullanın,
- ✓ Dağılan ilaçları, beyazlatıcıları, gazı ya da yanıcı sıvıları temizlemeye çalışın,
- ✓ Gaz ya da diğer kimyasalların kokusunu aldığınız alanları terk edin, çevrenizi ve acil durum yöneticisini bilgilendirin,
- ✓ Klozet ve dolapların kapaklarını kırılmış ve zarar verebilecek maddeler olduğunu düşünerek dikkatli açın,
- ✓ Zarar durumunda bacaların tüm uzunluklarını kontrol edin. Fark edilmeyen zarar, bir yangına neden olabilir.
- ✓ Kurumunuzun durumunu üst amirlerine bildirin. Varsa sigorta şirketinize haber verin. Zarar görmüş eşyalarınızı envanter çıkarılıncaya kadar ellemeyin.

Deprem sonrasında nasıl davranacağınız önemli.

Paniğe girmemek kulak asmamak,

Kurtarma çalışmalarına katılmak gerekiyor.

4.3. SU BASKINI-SEL

4.3.1. SU BASKINI-SEL'DEN ÖNCE YAPILACAKLAR

- a. Eğer uzun bir zamandır yoğun bir şekilde yağmur yağıyorsa, sele hazırlıklı olmak gerekir. Seller toprağın suya doymasından sonra meydana gelir,
- b. Acil durum bilgisi için taşınabilir, pilli bir radyo bulundurun,
- c. Olası sel durumlarında eğer aracınızı durduracaksanız, nehir kenarlarından uzak yerlere bırakmaya çalışın. Sel suları hızla yükselip aracınızı sürükleyebilir,
- ç. Su kanallarına yakın yerlerde bulunuyorsanız, mesafenin sizi yanıtmasına izin vermeyin. Baraj yıkılmaları ya da ani başlayan bir yağmur, kanallarda bulunan suyun taşmasına ve o alana ani bir sel baskınına neden olabilir,
- d. Eğer yerel otoriteler tarafından uyarılmış iseniz; tüm güç kaynaklarını kapatın. Gaz vanasını kapatın.
- e. Sigorta poliçelerini, dokümanları ve diğer değerli evrakları güvenli bir kutuda saklayın. Bu dokümanlara hızlı ve kolay bir şekilde ulaşmanız gerekebilir. Sel sırasında en az hasara uğrayacak şekilde, güvenli bir yerde saklayın.

4.3.2. SU BASKINI-SEL SIRASINDA YAPILACAKLAR

- a. Eğer selle karşı karşıya kalırsanız, hemen yolunuzu değiştirip farklı bir yoldan gitmeye çalışın. Yüksek yerlere tırmanın,
- b. Sel basmış yerlerden uzak durun. Güvenli görünse de sular hala yükseliyor olabilir,
- c. Suyun içinde yürümeye, yüzmeye, araba kullanmaya ya da oyun oynamaya çalışmayın. Yüzeyden suyun ne şekilde hareket ettiği ve akıntılar hakkında fikir yürütmek imkansızdır,
- ç. Sel basan bölgelerde yılanlara dikkat edin. Seller nedeniyle yılanlar yuvalarından çıkacaktır,
- d. Sel basmış alanda, akarsu ve nehir yataklarından uzak durun. Yağışlardan dolayı, yataklar yön değiştirmiş olabilir.
- e. Yükselen suların, pis su çıkışlarının, hendeklerin yanında durmayın. Hızlı akan suya kapılabilirsiniz.
- f. Sel suları ile temas etmiş tüm yiyeceklerinizi atın. Sel suları, bakteri ve mikropları içerir.
- g. Eğer dışarıda iseniz, yüksek bir yere tırmanın,
- ğ. Sel sırasında araba kullanıyorsanız:
 - ✓ Sel basmış alanlardan ve hızla sel basabilecek alanlardan uzak durun,
 - ✓ Akan suları geçmeye çalışmayın. Suyun derinliğini kesin olarak bilemezsiniz.
 - ✓ Alçak yerlerde ve köprülerde sele dikkat edin,

4.3.3. SU BASKINI-SELDEN SONRA YAPILACAKLAR

- a. En yakın sağlık kuruluşunda muayeneden geçin. Sel suları enfeksiyona neden olabilir.

- b. Felaket bölgelerinden kaçının. Felaket bölgelerinde bulunmanız kurtarma çalışmalarını engelleyebilir sizi de çeşitli tehlikelere maruz bırakabilir.
- c. Sular çekilse de tehlikeler geçmemiş olabilir. Bu nedenle yerel yayınları dinlemeye devam edin.
- ç. Binaların çevresinde hala sel suları mevcutsa binadan uzak durun. Sel suları, binanın katlarına zarar verip çökmesine neden olabilir.
- d. Yerel otoriteler güvenli olduğunu bildirmediğçe, binalara girmeyin. Gaz tesisatı ve elektrik hatları sel nedeniyle hasar görmüş olabileceğinden ek problemler oluşabilir.
- e. Hasar görmüş su borularını, gaz ve elektrik hatlarını ilgili yetkililere bildirin.
- f. Binaların içinde sigara içmekten kaçının. Kapalı alanlarda sigara içmek riskli olabilir.
- g. Yangın hasarlarını kontrol edin. Gaz kaçağı olabilir, elektrik sisteminde kısa devreler olabilir. Yanıcı ya da patlayıcı maddeler selle beraber gelmiş olabilir.
- ğ. Gaz kaçaıklarını araştırın. Gaz kokusu alıyorsanız ya da gaz kaçağının sesini duyuyorsanız, bir pencereyi açın ve binayı terk edin.
- h. Elektrik sisteminin hasarını araştırın. Kıvılcım veya kopmuş hatlar görüyorsanız ya da yanık kokusu alıyorsanız ana şalterden elektrikleri kesin. Eğer şaltire ulaşmak için suya basmanız gerekiyorsa, önce bir elektrikçiyi arayın. Elektrik donanımları, kullanılmadan önce kontrol edilmeli ve kurulanmalıdır.
- ı. Su ve lağım borularını kontrol edin. Eğer lağım borularının zarar gördüğünden şüpheleniyorsanız tuvaletleri kullanmaktan kaçının ve bir su tesisatçısını arayın. Musluktan su kullanmaktan kaçının. Güvenli suyu, su ısıtıcılarından ya da buz kalıplarını eriterek kullanabilirsiniz.
- i. Sel suları ile gelen hayvanlara özellikle yılanlara dikkat edin.
- j. Gevşek sıva, duvar ve tavanları kontrol edin.
- k. Kurumunuzun durumunu üst amirlerine bildirin. Varsa sigorta şirketinize haber verin. Zarar görmüş eşyalarınızı envanter çıkarılıncaya kadar ellemeyin.

4.4. HEYELAN

- a. Zemin etütleri yapılmalı ve gerekli önlemler alınmalıdır.(Eğimli bölgelerin kademelendirilmesi, Ağaçlandırma çalışmaları yapılması ve pere gibi teknik yöntemlerin kullanılmalıdır.)
- b. Ağır yağış uyarılarını takip edilmelidir.
- c. Ağaç devrilmesi, kaya düşmesi gibi olağandışı sesleri dinlenerek daha önceden belirlenen güvenli bir bölgeye gidiniz.
- d. Hareket sona erinceye kadar güvenli bölgeden ayrılmayın.
- e. Yapısal zararları araştırın. Yetkililer size binaya girmenin güvenli olduğunu söylemiş ancak araştırmalarını tamamlamamış olabilirler. Tamirat gerektiren hasarları belirleyin.
- f. Kurumunuzun durumunu üst amirlerine bildirin. Varsa sigorta şirketinize haber verin. Zarar görmüş eşyalarınızı envanter çıkarılıncaya kadar ellemeyin.

4.5. FIRTINA VE HORTUM

- a. Bahçe ve benzeri açık alandaki savrulma, devrilme ve düşme tehlikeleri oluşturabilecek malzemelerin sabitlenmesi ve diğer gerekli önlemlerin alınması. Periyodik kontrollerin sağlanmalıdır.
- b. Bina ve eklentilerinde bulunan panjur, kepenk, pencere gibi elemanların kapatılması ve tehlike oluşturmayacak şekilde kilitleme sistemlerinin kullanılması sağlanmalıdır.
- c. Bina ve eklentilerinde kullanılan elektrik ve elektronik sistemlerin kapalı konuma getirilmelidir.
- d. Personel Acil durum yöneticisi gözetiminde güvenli kapalı bir alana yönlendirilmelidir.
- e. Afet koordinasyon merkezi ile iletişimde bulunarak gerekli tahliye işlemleri yapılmalıdır.
- f. Yapısal zararları araştırın. Yetkililer size binaya girmenin güvenli olduğunu söylemiş ancak araştırmalarını tamamlamamış olabilirler. Tamirat gerektiren hasarları belirleyin.
- g. Kurumunuzun durumunu üst amirlerine bildirin. Varsa sigorta şirketinize haber verin. Zarar görmüş eşyalarınızı envanter çıkarılıncaya kadar ellemeyin.

4.6. ÇIĞ

- a. Kurumunuzun bulunduğu bölgedeki çığ tehlikesi alanlar belirlenmeli ve gerekli olan yerlerde istinat duvarı gibi çığ kesici elemanlar kullanılmalıdır.
- b. Kar yağın aylarda hava ve yol durumu raporlarını dikkatlice izleyin.
- c. Soğukkanlılığınızı muhafaza etmeye çalışın.
- d. Çığın daha yavaş, yüksekliğinin az olduğu kenar kısımlarına ulaşmaya çalışın.
- e. Bağırarak veya başka ses kaynakları (korna, çan, ıslık,vb.) kullanarak çevrenizdekileri uyarmaya çalışın.
- f. Yerden destek alarak ve geniş yüzme hareketleri yaparak akan karın üstünde kalmaya çalışın.
- g. Ağzınızı sıkıca kapatın; kafanız kar altında kaldığı anda mümkünse uzun süre nefesinizi tutmaya çalışın.
- h. Akışa kapılırsanız bacaklarınızı ve kollarınızı birbirine yapıştırarak oturma pozisyonu alın. Mümkünse çığ durmadan kısa süre önce bacaklarınızla yeri sertçe iterek (eğer zemin alttaysa veya zemin üzerindeki kar sertleşmeye başlamışsa) kalkmaya çalışın; çünkü çığ durduktan sonra kar betonumsu bir özellik kazanacak ve içerisinde hareket etmek mümkün olmayacaktır.
- i. Mümkünse çığ durmadan önce mutlaka bir elinizi yüzün önünde (ağzınızı ve burnunuzu kapatacak şekilde), diğer elinizi de başınızın üzerinde (yüze doğru uzatarak) tutun ve kar altında kaldığınız zaman boyunca hayati önem taşıyacak olan nefes boşluğunu genişletin. Başınızı sağa sola çevirerek boşluğu büyütme çalışın. Bu boşluk, çok küçük olsa bile ağız ve burunun karla dolmamasını sağlayacaktır.
- j. İlk yardım eğitiminiz yoksa ve zorunlu olmadıkça, çığdan kurtarılan kişileri hareket ettirmeyin, rastgele taşımayın.
- k. Çığdan etkilenen kişilerin öncelikle üzerini örtün; doğrudan sıcak bir ortama kesinlikle sokmayın.
- l. Kurumunuzun durumunu üst amirlerine bildirin. Varsa sigorta şirketinize haber verin. Zarar görmüş eşyalarınızı envanter çıkarılıncaya kadar ellemeyin.

4.7. YANGIN

4.7.1. YANGIN ÖNLEME ÇALIŞMALARI

- a. Yangınla mücadele ekibinin eğitim alması sağlanmalı, diğer personel yangın konusunda bilgilendirilmelidir.
- b. Yangın söndürme cihazları ilgili yönetmeliğe uygun şekilde tedarik edilerek periyodik kontrollerinin yapılmalıdır.
- c. Yangın dolaplarının yıllık kontrollerinin yapılarak kullanılabilir durumda olmaları sağlanmalıdır.
- d. Acil durumda yangın söndürme cihazlarına ulaşımı kolaylaştıracak şekilde işaretlemeler yapılmalıdır.
- e. Parlayıcı ve patlayıcı gibi yangına neden olabilecek birimlerde gerekli uyarı ve işaretlemeler yapılmalıdır.

4.7.2. YANGIN SIRASINDA YAPILACAKLAR

- f. Sakin olun,
- g. Yangın başlangıç noktasını ve sebebini görebiliyor musunuz?
- h. Eğer cevabınız evet ise yangına neden olan üç temel maddeden birini (ısıyı, yanıcı maddeyi, oksijeni) ortadan kaldırdığınızda yangının söneceğini aklınızdan çıkarmayın,
- ç. Eğer cevabınız hayır ise kendinizi sıcak ve dumandan koruyarak (ıslak bir örtü ile kafa ve vücudu sararak) yangın çıkış yollarını takip ederek bulunduğunuz yeri terk ederek binadan çıkmaya çalışın,
- i. Sıcak dumanı ciğerlerinize çekmemeye çalışın, yanmaktan kurtulsanız bile ciğerlerinizde oluşacak hasar ölümcül sonuçlar doğurabilir,
- j. Bulduğunuz yeri/katı terk ederken üst katlara doğru çıkmayın (örneğin 5 katlı binada yangın 2. Katta çıkmış olsa ve 1. Kata inemiyorsanız en emniyetli kat 3. Kat, en tehlikeli kat ise 5. Kattır),
- k. Asansör boşlukları havalandırma kanalları yanan gazın çıkış noktalarıdır,
- l. Bulduğunuz odaya duman girişini engellemeye çalışın, heyecanlanmayın mevcut oksijeni idareli kullanmak durumunda olduğunuzu unutmayın, birilerinin size ulaşmak için uğraştığını düşünüp sakın ve bilinçli davranın,
- ğ. Bulduğunuz odadaki kolay yanacak maddeleri yangının yayıldığı yönden uzaklaştırmaya çalışın,
- m. Yangının merdiven boşluğundan yayılması halinde, panik halde merdiven boşluğuna açılan kapınızı açtığınızda odanızdaki oksijenin merdiven boşluğundaki ateşle buluşması neticesinde yüzünüze doğru bir patlama olacağını unutmayın, böyle bir durumda kapıyı açmayın,
- ı. Duman dolu bir yerden geçmek zorundaysanız derin nefes alın ve yerde sürünerek ilerleyin,
- n. Yangın söndürme cihazı kullanmanıza rağmen yangın sönmüyorsa, cihazı olduğunuz yere bırakın ve hemen dışarı çıkın,
- o. Duman alarmları çok fazla duman olduğundan dolayı çalışmıyor olabilir. Acil durumun gerçek olduğunu ve dışarı çıkmaları gerektiğini bildirecek şekilde insanları uyarın. Eğer asansörü olan bir binada iseniz merdivenleri tercih edin,

- p. Yangından saklanmaya çalışmayın. Eşyalarınızı oldukları yerde bırakın ve kendinizi koruyun,
- q. Eğer ana çıkış yolunuz dumanla kaplanmışsa; ikinci yolu deneyin. Kalın ve yoğun duman altında yolunuzu bulamayabilirsiniz,
- r. Kapalı bir kapıdan kaçmaya çalışıyorsanız, elinizin tersiyle kapının kolunu ve kırıřlerini kontrol edin. Eğer kapı serinse ve kapının üstünden ya da altından duman gelmiyorsa kapıyı yavaşça açın. Eğer kapının arkasında duman veya alev görürseniz, kapıyı kapayın ve ikinci çıkış yolunu kullanın. Eğer kapı sıcaksa, kapıyı açmadan ikinci çıkış yolunu deneyin. Kapıya dokunmak, kapının arkasındaki muhtemel tehlikeleri tespit edebilmeye yarayacaktır. Elinizin tersi ise parmaklar ve avuç içine göre ısıya daha duyarlıdır.
- s. Eğer duman, ısı ya da alevler çıkış yolunuzu kapatırsa; güvenli olarak dışarıya çıkamayacağınızı, bulunduğunuz odanın kapısını kapatın ve orada bekleyin. Odanın penceresini hava almak için açın ve pencerenin dışına bir yastık koyun. Dışarıya koyduğunuz yastık ya da açık renkli giysiler ilgi çekerek itfaiyecilerin sizi bulmasını kolaylaştıracaktır,

4.7.3. YANGINDAN SONRA YAPILACAKLAR

- a. İhtiyaç duyulan yerde ilk yardım yapın,
- b. Yardım ekibine haber verdikten sonra yanıkları soğutun ve enfeksiyon kapmasını engellemek için üzerini kapatın. Ciddi yanıkları olan kişiler müdahale edilmeden; profesyonel ellere teslim edilmelidir,
- c. Yangından zarar görmüş binalara yetkililer izin vermeden dönmeyin, bina içinde nefes almayı zorlaştıracak gazlar ve duman kalmış olabilir,
- ç. Yapısal zararları araştırın. Yetkililer size binaya girmenin güvenli olduğunu söylemiş ancak arařtırmalarını tamamlamamış olabilirler. Tamirat gerektiren hasarları belirleyin.
- d. Gaz, elektrik gibi tesisatların güvenli olduğundan emin olun. Yangın hasar vermiş ancak tesisat duvarların altında olduğundan siz zararı fark etmemiş olabilirsiniz.
- e. Sıcağa, dumana ve ise maruz kalmış yiyecekleri atın. Yangının ortaya çıkardığı yüksek sıcaklık yiyeceklere zarar vermiş olabilir.
- f. Kurumunuzun durumunu üst amirlerine bildirin. Varsa sigorta şirketinize haber verin. Zarar görmüş eşyalarınızı envanter çıkarılıncaya kadar ellemeyin.

4.8. KİMYASAL TEHLİKELER

Kimyasallar çevremizin doğal ve önemli parçalarındandır. Kimyasal maddeler hakkında düşünmesek de her gün kimyasal maddeleri kullanmaktayız. Kimyasal maddeler yiyeceklerimizi taze, kendimizi ve çevremizi temiz tutmamıza, bitkilerin büyümesine ve daha uzun bir hayat yaşamamıza yardımcı olurlar. Belirli koşullarda, kimyasallar sağlığını tehlike altına sokarlar. Az miktarda kullanıldığında yararlı olabilen kimyasal maddeler, fazla miktarlarda ya da belirli koşullar altında zararlı olabilmektedir.

✓ Kimyasal Maddelere Nasıl Maruz Kalırsınız?

Bir kimyasal maddeye 3 şekilde maruz kalabilirsiniz:

1. Kimyasal bir maddeyi solumak,
2. Kimyasal maddeden etkilenmiş yiyecek, su ya da ilaç almak,
3. Kimyasal maddeye dokunmak, ya da kimyasal maddeyle temasa geçmiş olan giysi ya da benzeri nesnelere temasa geçmek,

Olağandışı bir durum algılamadığınız durumlar da dahi kimyasal maddelere maruz kalabilirsiniz.

4.9. SABOTAJ / TERÖR

Sabotaj / terör saldırıları; ateşli silahlar, patlayıcılar ve yanıcı, parlayıcı maddeler gibi çeşitli zarar verici araç ve gereçlerle gerçekleştirilen saldırılardır.

- ✓ Terörizm hakkında bilgi edinin. Çevreniz hakkında dikkatli olun ve olup bitenlerden haberdar olmaya çalışın.
- ✓ Teröristler, çoğunlukla kendilerine en az zarar gelecek hedefleri ve halkın arasına çabuk karışabilecekleri alanları seçerler.
- ✓ Teröristler havaalanları, büyük şehirler, uluslararası toplantılar ve buluşmalar, tatil yöreleri gibi fazla dikkat çekmeden uzaklaşabilecekleri gibi hedefleri seçerler.
- ✓ Patlayıcı, insan ve araç kaçırma silahları, kundaklamada kullanılan araçları ve silahlı saldırılarda kullanılan araçlar konusunda bilgi edinin.
- ✓ Herhangi bir terörizm olayında diğer kriz anlarında kullandığınız teknikleri adapte ederek kullanmayı öğrenin.
- ✓ Seyahat ederken önlemler alın. Göze çarpan ve olağandışı davranışların farkında olun. Yabancılardan paket kabul etmeyin. Bagajlarınızı başıboş bırakmayın.
- ✓ Acil durum çıkışlarının konumlarının nerede olduğunu öğrenin. Kalabalık bir alanı, bir binayı ya da metroyu hızla nasıl boşaltacağınızı düşünün. Merdivenlerin nerede olduğunu öğrenin.
- ✓ Yakın çevrenizi inceleyin. Bir patlama anında kırılabilir ya da düşebilecek nesnelere dikkat edin.
- ✓ Acil durum tahliye prosedürlerini gözden geçirin. Yangın çıkışlarının konumlarını öğrenin.
- ✓ Yangın söndürücülerin çalıştığından emin olun. Nerede bulduklarını ve nasıl kullanıldıklarını öğrenin.
- ✓ İlk yardım konusunda bilgilenin.
- ✓ Binanın her katında belirlenmiş ve herkesin bildiği yerlerde:
 - Taşınabilir, pilli radyo ve yedek piller
 - Fenerler ve yedek piller
 - İlk yardım çantası ve kılavuzu
 - Tehlikeli alanları işaretlemek için floresanlı şerit bulundurun.
- ✓ Bomba ihbarı alırsanız, arayan kişiden alabileceğiniz kadar çok bilgi alın. Arayan kişiyi dediklerini kaydedebilmek için telefonda tutmaya çalışın. Polis ve kurum yönetimini haberdar edin.
- ✓ Bomba ihbarı aldıktan sonra, şüpheli hiçbir pakete dokunmayın.
- ✓ Şüpheli paketin etrafını boşaltın ve polise haber verin.

- ✓ Binayı tahliye ederken pencerelerin önünde durmaktan ve diğer tehlike potansiyeli bulunan alanlardan kaçının.
- ✓ Acil durum ekiplerinin caddeleri kullanmalarını engellemeyin.
- ✓ Binada bir patlama meydana gelmişse, binayı en kısa sürede ve sakin şekilde terk edin.
- ✓ Dolaplardan ya da tavandan bir şeyler düşüyorsa, sağlam bir masanın altına girin.
- ✓ Eğer bir yangın çıkmışsa;
 - Yere yakın durun ve binayı en hızlı şekilde terk edin.
 - Islak bir bezle ağızınızı ve burnunuzu kapayın.
 - Kapalı bir kapıya yaklaşırken elinizin tersini kapıyı kontrol etmek için kullanın. Eğer kapı sıcak değilse vücudunuzla destekleyerek kapıyı yavaşça açın. Eğer kapı dokunulmayacak kadar sıcaksa, alternatif çıkış yolunu deneyin.
 - Ağır duman ve gazla öncelikle tavanda toplanır. Her zaman dumanın altında kalmayı deneyin.
- ✓ Eğer enkazda kaldıysanız, bir fener kullanın.
- ✓ Bulduğunuz yerde kalın. Ağızınızı, mendil ya da bir giysi parçasıyla kapatın.
- ✓ Duvarlar ya da borulara vurarak yerinizi bildirmeye çalışın. Eğer düdüğünüz varsa kullanın. Son çare olarak bağırın. Ancak bağırarak tehlikeli miktarlarda toz ve dumanı içinize çekmenize neden olacaktır.
- ✓ Eğitim almamış kişiler enkaz halindeki binadan insanları kurtarmaya çalışmamalıdır. Acil Durum Ekibinin gelmesi beklenmelidir.
- ✓ Kimyasallar, insanlar, hayvanlar ve bitkiler üzerinde toksik etkileri olan zehirli gazlardır. Çoğu kimyasallar ciddi yaralanmalara ve ölümlere neden olmaktadır. Yaralanmaların ciddiyeti, kimyasal maddenin miktarına ve kimyasal maddeye maruz kalınan süreye göre değişmektedir.
- ✓ Kurumunuzun durumunu üst amirlerine bildiriniz. Varsa sigorta şirketinize haber verin. Zarar görmüş eşyalarınızı envanter çıkarılınca kadar ellemeyin.

4.10. ZEHİRLENMELER

- a. Herhangi bir kimyasal, organik veya fiziksel madde vücuda girdikten sonra özelliğine göre yerel veya genel hasar meydana getirerek, ölüme neden olabiliyorsa bu maddeye zehir, olaya ise zehirlenme denir.
- b. Zehirlenme durumunda sokulan, ısırılan, temas eden yerde kızarıklık, şişlik, gerginlik, ağrı, vücut ısısının yükselmesi (ateş), tüm vücutta kızarıklık, döküntü, kaşıntı, solunum sıkıntısı, hızlı ve zayıf atan nabız, baş ağrısı, kulak çınlaması, halsizlik, kendinden geçme, gelişen bilinç kaybı belirtileri görülmektedir

4.10.1. SİNDİRİM YOLU (GIDA) ZEHİRLENMELERİ

- a. Ağız yoluyla alınan her türlü zehir etkisi yapan maddelerle meydana gelirler; bayat besinler, ilaçlar, alkol, korozif (yakıcı, tahriş edici) maddeler ya da alerjik etki yapan maddeler vb.

b. Eğer zehrin alınması üzerinden henüz 30 dakika geçmemişse kusturulmalıdır.

Tercih edilen kişinin kendi parmağı ile küçük dilini dolayısıyla da öğürme refleksini uyarak kusmasını sağlamaktır, Sıcağa yakın ılık su içirerek de kusturma sağlanabilir (kişi bardağı kendisi tutarak içmelidir! başkası tarafından içirilmemelidir!).

c. Asit veya bazik madde (korozif madde) içeren sıvılar, petrol ürünleri içilmişse, bilinci kapalı ise kusturulmamalıdır.

d. Kusturulduktan sonra ve kusturulmayacak durumlarda da soğuk veya sıcak olmayan su içirilebilir.

e. Ne yapılacağına karar verilemeyen durumlarda mutlaka ZEHİR DANIŞMA MERKEZİ (114) aranmalıdır.

İyi Yıkanmamış, Yemek Kazıntısı Kalmış Kaplar Genellikle Besin Zehirlenmesine Yol Açan En Önemli Faktördür.

4.10.2. SOLUNUM YOLU ZEHİRLENMELERİ

Tüp gaz, egzoz gazı (karbonmonoksit), duman ve diğer zehirli gazların solunması sonucunda görülür. Özellikle renksiz ve kokusuz zehirli gazlarla meydana gelen zehirlenmelerde kişide görülen belirtilerin saptanması hayat kurtaracaktır.

a. Baş ağrısı, baş dönmesi, kulak çınlaması, kendinden geçme, bulantı-kusma, deride renk değişimi belirtileri görülmektedir.

b. Öncelikle zehirlenme kaynağı kapatılır, havalandırma sağlanır, kişi temiz havaya çıkartılır.

c. Yüzüne su serpilebilir, kolları açılıp kapatılabilir,

d. Gerekirse suni solunum ve kalp masajı yapılır, Mutlaka hastaneye götürülmelidir.

4.10.3. DERİ YOLU ZEHİRLENMELERİ

Kremler, tozlar, sıvılar ile temas sonucu, ya da ısırma ve sokma (arı, yılan, akrep, kene vb.) ile meydana gelir. Etkilenme durumuna göre yerel veya genel belirtiler görülebilir.

a. Etken madde krem veya toz şeklindeyse, bol akan su ile yıkanır; yara varsa üzeri steril gazlı bezle kapatılır.

b. Kedi ve Köpek Isırmalarında kuduz tehlikesi vardır. Bu gibi durumlarda ısırılan yer ilk önce bol su ile sabunlanıp köpürtülerek en az 5 dakika yıkanır.

c. Yılan Sokmalarında iki derin diş izi yılanın zehirli olduğunu gösterir. Bu durumda sokulan yerin altından ve üstünden venöz turnike yapılarak, zehrin dolaşıma katılımı yavaşlatılır. Ağzında yara ve çürük dişi olmayan bir kişi yara yerinden zehri emip tükürebilir. Organ hareketsiz halde ve sarkıtılarak tutulur. Kişi mümkün olduğunca sakin tutulmaya çalışılmalıdır.

d. Akrep Sokmalarında sokulan yere amonyak veya su ile bulamaç yapılmış yemek karbonatı sürülebilir. Venöz turnike uygulanabilir.

e. Arı Sokmalarında sabunlu su ile yıkanabilir veya antiseptik ile silinebilir. İğne çıkarılabilecek durumdaysa cımbızla çıkarılır aksi halde, zorlanmaz.

f. Vakit kaybedilmeden hastaneye götürülmelidir.

4.11. İŞ KAZASI

İş Kazası, 5510 Sayılı SGK Kanununun 13 üncü maddesinin birinci fıkrasında sayılan hal ve durumları sonucunda meydana gelen ve sigortalıyı hemen veya sonradan bedenen yada ruhen özre uğratan olay olarak tanımlanmıştır. Kanunda sayılan hal ve durumlar;

- Sigortalının işyerinde bulunması esnasında,
- İşveren tarafından yürütülmekte olan iş nedeniyle sigortalı kendi adına ve hesabına bağımsız çalışıyorsa yürütmekte olduğu iş nedeniyle,
- Bir işverene bağlı olarak çalışan sigortalının, görevli olarak işyeri dışında başka bir yere gönderilmesi nedeniyle asıl işini yapmaksızın geçen zamanlarda,
- Bu Kanunun 4 üncü maddesinin birinci fıkrasının (a) bendi kapsamındaki emziren kadın sigortalının, iş mevzuatı gereğince çocuğuna süt vermek için ayrılan zamanlarda,
- Sigortalıların, işverence sağlanan bir taşıtla işin yapıldığı yere gidiş geliş sırasında,

kaza olayının meydana gelmesi halinde iş kazası sayılmaktadır.

- a. Kurumunuzda her hangi bir kaza gerçekleştiğinde sesli ve diğer uyarı araçları ile kazayı duyurarak yardım isteyiniz.
- b. İlk yardımcı belgeniz varsa ve ilk yardım gerekli ise müdahale ediniz. Aksi durumda İlkyardımcıyı haberdar ediniz. Gerekli olması durumunda 112 Acil Servisi çağırınız.
- c. Yetkililere ve İşyeri Sağlık ve Güvenlik Birimi'ne kaza hakkında bilgi veriniz.
- d. Ölüm, ciddi yaralanma ve maddi hasar ile sonuçlanan kazalarda olay yerine hiçbir şekilde müdahale etmeyin.
- e. İş Kazası bildirimini ile ilgili formun doldurularak ilçe İSG bürosuna iletilmesi sağlanmalıdır.
- f. İş kazasının üç resmi iş günü içerisinde SGK'ya elektronik ortamda bildirilmesini takip ediniz.
- g. İş kazası bildirimini ile ilgili belgeleri saklayınız.

4.12. HER TÜRLÜ AFETTEN SONRA YANGIN GÜVENLİĞİ

- Sel sırasında ve selden sonra yangın tehlikeleri ile karşılaşılabilir.
- Alternatif ısıtma araçlarının yanlış kullanımı sonrasında yangın tehlikeleri oluşabilir.
- Su ile temasa geçen aletler kısa devre yapabilir ve bir yangını başlatabilir.

✓ **Kimyasal Güvenlik**

Makine yağı gibi dökülebilecek sıvı yanıcı maddeleri araştırın. Dökülen sıvıları temizleyin. Yanıcı sıvıları ısı kaynaklarından uzak tutun.

✓ **Elektrik Güvenliği**

- Eğer bina selde hasar gördüyse, ana şaltere ya da sigorta kutusuna ulaşın ve kapatın.
- Topraktaki tüm kabloların elektrikle yüklenmiş olduğunu düşünün. Bu televizyonunuzun elektrik girişlerini de içerir.
- Kopmuş ya da hasar görmüş elektrik hatlarına dikkat edin. Zarar görmüş elektrik hatlarını yetkililere haber verin.
- Güç kaynaklarını açmadan önce, binayı havalandırın. Hava, binayı kurutacaktır.

BÖLÜM 5 - HASAR TESPİTİNDE DİKKAT EDİLECEK HUSUSLAR

5.1. GENEL

Binadaki zararları inceleme:

- ✓ Binanın deprem esnasında her bir bölümünün ne kadar şiddette hasar alabileceğini hesaba katarak binayı incelemeye alın.
- ✓ Eğer çok katlı bir binadaysanız, tek katlı binalara nazaran daha fazla sarsıntı, daha az titreşim duyarsınız.
- ✓ Ne yapacağınız hakkında emin olamadıysanız, uzmanların (sigorta, mühendisler, mimarlar) tavsiyelerini alın.
- ✓ Gaz kaçaqlarını araştırın. Gaz kokusu ya da gaz kaçağının sesini duyuyorsanız, bir pencereyi açın ve binayı hemen terk edin. Bina dışındaki ana anahtardan gazı kapatın ve gaz firmasına telefon edin. Gaz kaçağı ve yanıcı sızıntısı olmadığından emin olana dek kibrit ateşlemeyin. Eğer gaz herhangi bir nedenle kapatıldıysa, mutlaka bir uzman tarafından açılmasına dikkat edin.
- ✓ Elektrik sisteminin zararını araştırın. Kıvılcımlar, yıpranmış ya da kopmuş kablolar görüyorsanız, yanık kokusu alıyorsanız, ana sigorta kutusu ya da şalterden elektrikleri kesin.
- ✓ Eğer sigorta kutusuna ulaşmak için suya girmeniz gerekiyorsa önce elektrikçiye ulaşın.
- ✓ Kanalizasyon ve su borularının hasarını kontrol edin, kanalizasyon tesisatı zarar görmüş ise, tuvaletleri kullanmaktan kaçının.
- ✓ Eğer su boruları zarar görmüşse, musluklardan su kullanmaktan kaçının.
- ✓ Yıkılmış elektrik hatlarından en az 10 metre uzak durun.

Acil Durum Eylem Planları tehlike sınıfına göre çok tehlikeli, tehlikeli ve az tehlikeli işyerlerinde sırasıyla en geç iki, dört ve altı yılda bir yenilenir.

EKLER

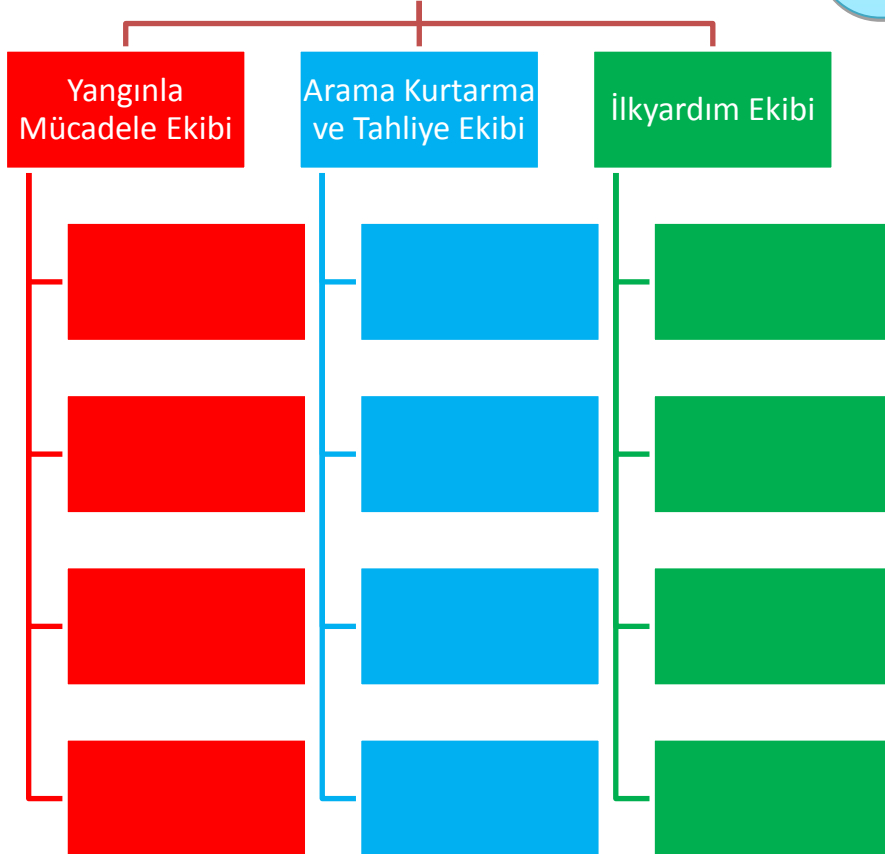
- EK – 1 İlçe Milli Eğitim Müdürlüğü Acil Durum Organizasyon Yapısı
- EK – 2İlçe Milli Eğitim Müdürlüğü Acil Durum Destek Elemanları Listesi
- EK – 3 Acil Durum Talimatları



ACİL DURUM TEL.

Yangın	: 110
Acil servis	: 112
Polis İmdat	: 155
Jandarma	: 156
AFAD	: 122
Zehir Danışma	: 114
Elektrik Arıza	: 186
Doğalgaz	: 187

Acil Durum Yöneticisi
(Okul Müdürü Adı-
Soyadı- Tel)



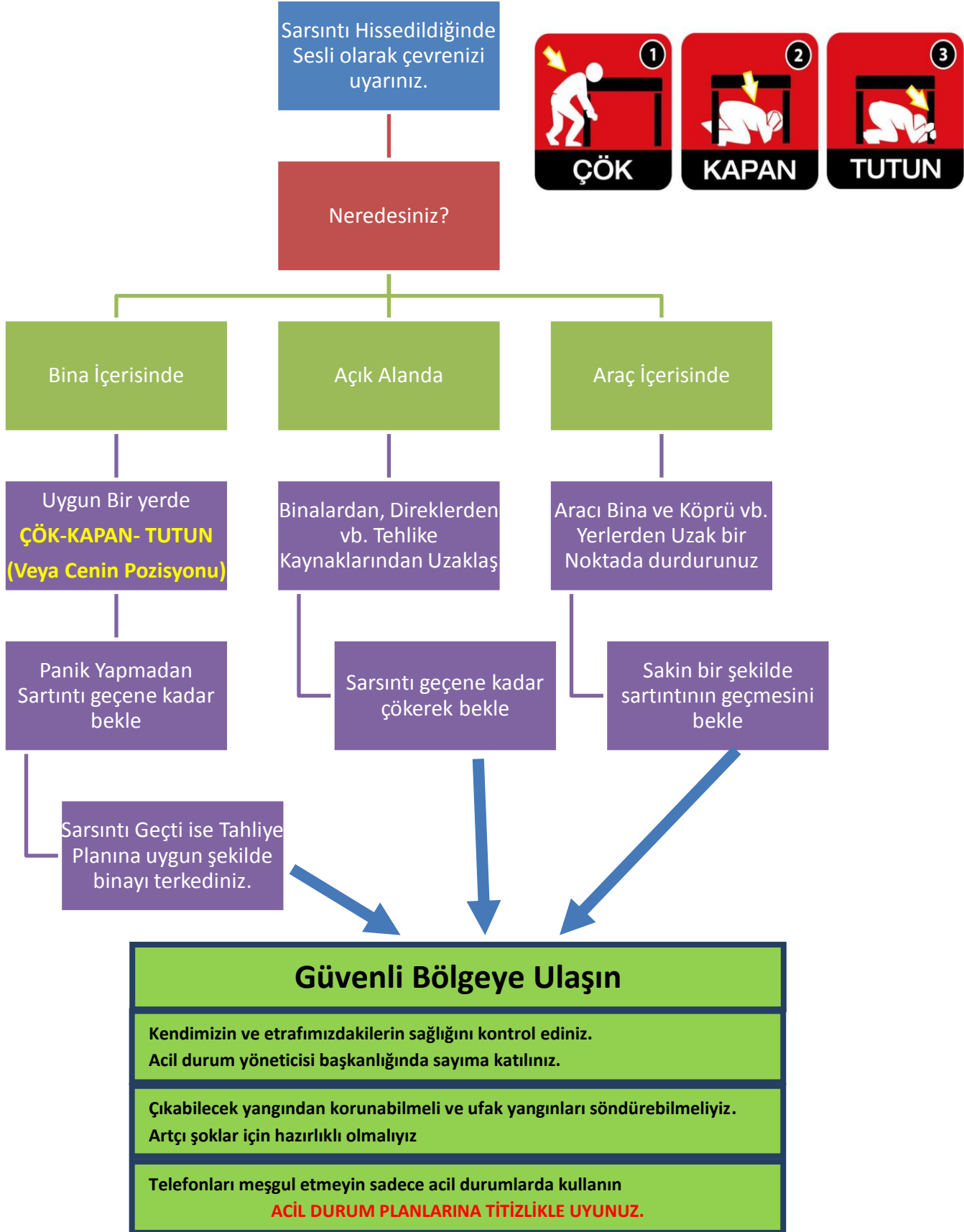
<p style="text-align: center;">LOGO</p> <p>BurhaniyeKurum Adı.....</p>	<p style="text-align: center;">ACİL DURUM DESTEK ELEMANLARI LİSTESİ</p>	Doküman No	1
		Yayın Tarihi/...../2015
		Sayfa No	1
		Kapsam Alanı	BurhaniyeKurum Adı.....
ARAMA, KURTARMA VE TAHLİYE			
ADI SOYADI / TELEFONU/GÖREVİ		EKİPTEKİ GÖREVİ	
/ /Ekip Şefi		<p>Acil Durum Yönetiminden alacağı talimat ile acil bir durumda öncelikle acil durumdan zarar görmüş kişileri daha sonra önemli belge ve malzemeleri kurtarmak üzere ekibi yönlendirmek</p>	
/ /Ekip Üyesi			
YANGINLA MÜCADELE			
ADI SOYADI / TELEFONU/GÖREVİ		EKİPTEKİ GÖREVİ	
/ /Ekip Şefi		<p>Acil bir durumda (yangın, deprem vb.) ilk müdahaleyi yapmak. Acil durum ile ilgili durumu Acil Durum Yönetimine bildirmek.</p>	
/ /Ekip Üyesi			
İLK YARDIM			
ADI SOYADI / TELEFONU/GÖREVİ		EKİPTEKİ GÖREVİ	
/ /Ekip Şefi		<p>Yaralı personele sağlık ekipleri gelinceye kadar almış olduğu eğitim doğrultusunda ilk yardımda bulunmak, gerektiğinde sağlık ekiplerine yardım etmek</p>	
/ /Ekip Üyesi			
/ /Ekip Üyesi			

EK – 2 Acil Durum Destek Elemanları Listesi

Acil durum destek elemanları sayıları;

- ✓ Her ekip en az 1 (bir) kişiden oluşur.
- ✓ Tehlikeli sınıfa dahil çalışılan yerlerde her 40 kişiye 1 (bir) kişi arttırılır.
- ✓ Az tehlikeli sınıfa dahil çalışılan yerlerde her 50 kişiye 1 (bir) kişi arttırılır. İlk yardım destek elemanı az tehlikeli yerlerde 20 kişiye 1 (bir), tehlikeli yerlerde 15 kişiye 1 (bir) kişi arttırılır.
- ✓ 10'dan az çalışanı olan ve az tehlikeli sınıfta yer alan işyerlerinde iki ekip için (Arama, Kurtarma ve Tahliye ekibi- Yangınla Mücadele ekibi) sadece 1 kişi görevlendirilmesi yeterlidir.

Ek-3-A Deprem Anında Hareket Tarzı



Ek-3-B Su Baskını- Sel Anında Hareket Tarzı



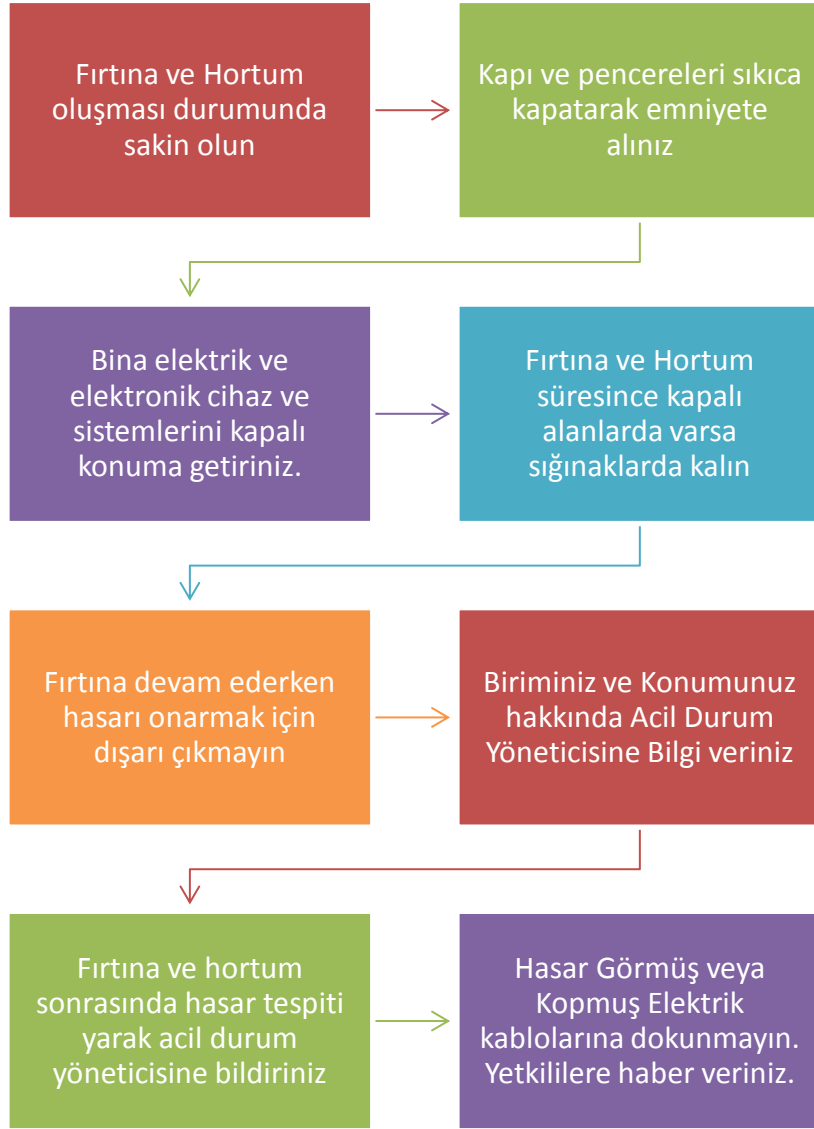
UNUTMAYIN!

Hızla Akan 15-20 cm Derinlikteki Su Bir İnsanı Sürüklüyebilir.

Ek-3-C Heyelan Anında Hareket Tarzı



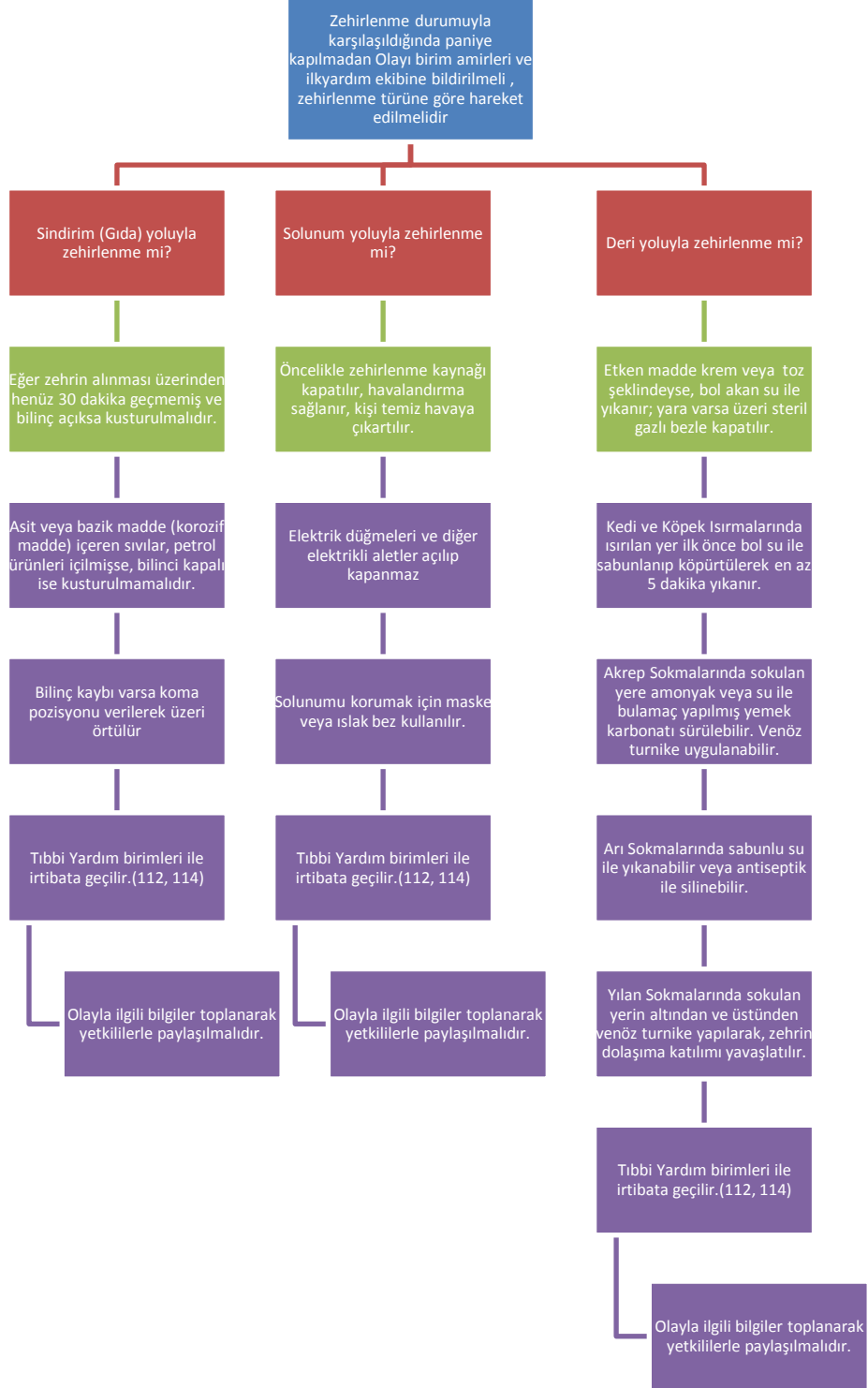
Ek-3-D Fırtına Anında Hareket Tarzı



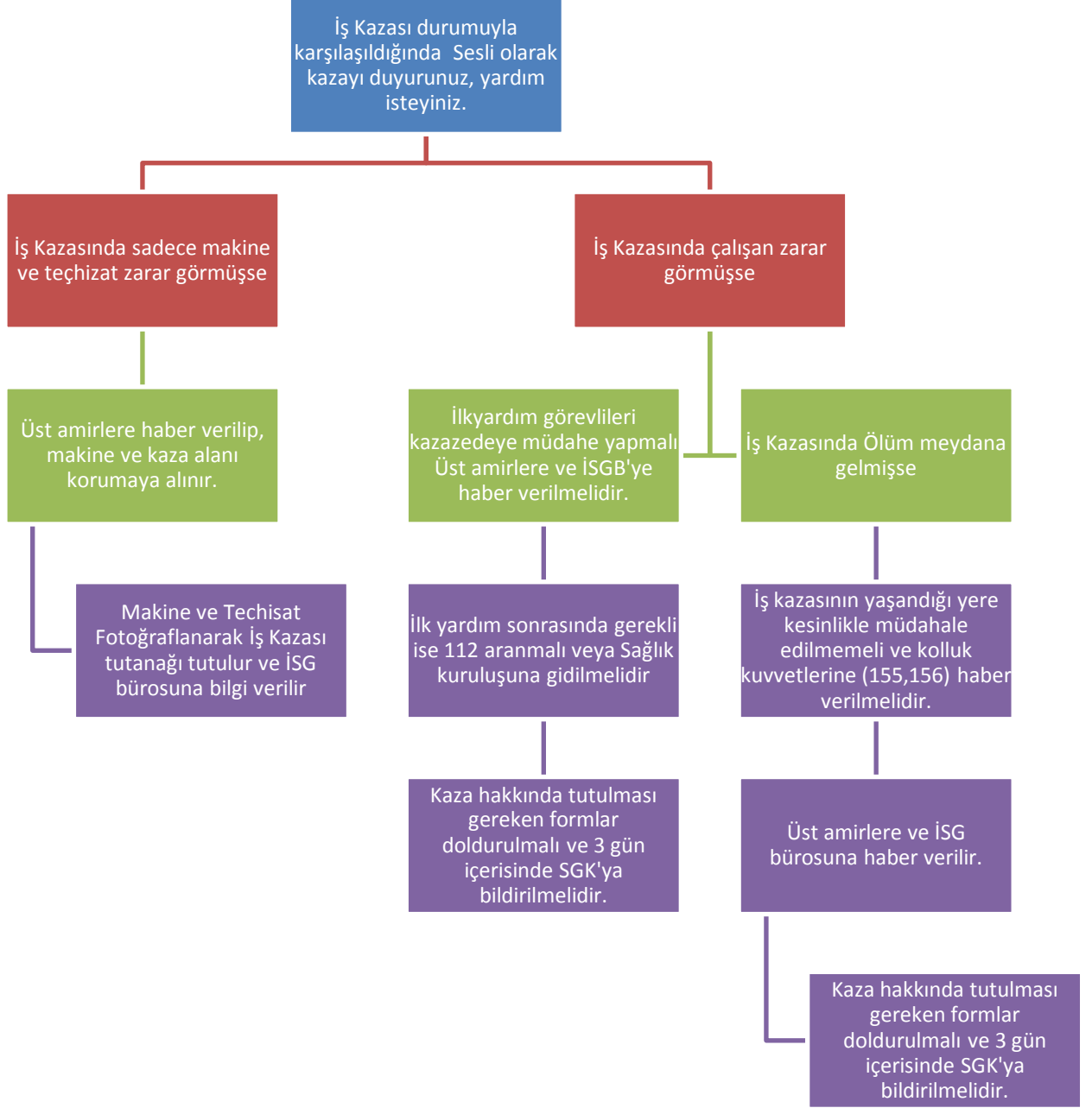
Ek-3-E Yangın Anında Hareket Tarzı



Ek-3-F Zehirlenme Anında Hareket Tarzı



Ek-3-G İş Kazası Anında Hareket Tarzı



Ek-3-H Sabotaj-Terör Anında Hareket Tarzı

